

I. DIAGNOSTICO

El Modelo de Desarrollo Territorial Actual del municipio de San Cristóbal Acasaguastlán, del Departamento de El Progreso, es el resultado de la fase de generación de condiciones y análisis territorial, que permite obtener una imagen que ubica, caracteriza, cuantifica y cualifica las dinámicas propias del territorio, analizando las relaciones intra e inter municipales.

6.1. Descripción general del municipio

6.1.1. Ubicación geográfica

a. Ubicación

La cabecera municipal de San Cristóbal Acasaguastlán, está ubicado al este de la cabecera departamental, en el margen norte del río Motagua, su extensión territorial es de 124 kilómetros cuadrados, se encuentra a una distancia de 101 kilómetros de la ciudad capital transitables por carretera asfaltada y a 32 kilómetros de la cabecera departamental.

b. Colindancia

Colinda al Norte y al Oeste con el municipio de San Agustín Acasaguastlán, al sur con el municipio de El Jícaro, ambos del departamento de El Progreso, al este con el municipio de Usumatlán, del departamento de Zacapa.

c. Estructura espacial o distribución actual

El municipio de San Cristóbal cuenta con los siguientes centros poblados: 1 pueblo, 5 aldeas, 14 fincas, 8 caseríos.

d. Microrregionalización

La Microrregionalización tiene un marco jurídico de respaldo en la Constitución Política de la República de Guatemala, Ley de los Consejos de Desarrollo Urbano y Rural. El Código Municipal conceptualiza las microrregiones como entidades locales territoriales. La importancia de desarrollar este proceso, es porque se visualiza la urgencia de integrar los aspectos técnicos y políticos que las condiciones de articulación tienen en el actual territorio municipal, para lograr procesos de fortalecimiento y desconcentración para el desarrollo municipal.

De acuerdo a las referencias obtenidas en el Plan de Desarrollo Municipal 2008-2019, para llegar a establecer las microrregiones en el municipio de San Cristóbal Acasaguastlán, se consideraron básicamente los siguientes aspectos: áreas protegidas,

vocaciones Económicas, Accesibilidad, Afinidad entre comunidades, Infraestructura de servicios. (Contrato Operativo 5 Municipios Democráticos, 2008). Del proceso desarrollado se establecieron y aprobaron cuatro microrregiones denominadas de la siguiente manera:

1. Microrregión 1: “Sierra de las Minas”
2. Microrregión 2: “La Tigra”
3. Microrregión 3: “Valle del Motagua”
4. Microrregión 4: “La Virgen”

A continuación se presentan las microrregiones con sus respectivos lugares poblados y categorías de los mismos:

**cuadro 1. Microrregión No. 1 “Sierra de las Minas”
San Cristóbal Acasaguastlán, El Progreso**

Microrregión	Lugar Poblado	Categoría
Microrregión I "Sierra de las Minas"	Platanillo	Caserío
	Monte Virgen	Caserío
	La Montañita	Finca
	Kalibus de la Sierra	Finca
	La Bella	Finca
	San Francisco	Finca
	Santa Clara	Finca
	La Guadalupana	Finca
	Las Victorias	Finca
	Uyus	Finca
	Cruz de Alvarado	Finca
	Esmeralda	Finca
	El Naranjo	Finca
	San José El Olvido	Finca
	Liquidámbar	Finca
Montaña Azul	Finca	

Fuente: Plan de Desarrollo Municipal, Municipios Democráticos, 2008

**Cuadro 2. Microrregión No. 2 “La Tigra”
San Cristóbal Acasaguastlán, El Progreso**

Microrregión	Lugar Poblado	Categoría
Microrregión II “La Tigra”	San Luis Buena Vista	Aldea
	Cruz del Valle	Aldea
	Piedras Blancas	Aldea
	San Pedro	Caserío
	Las Mesas	Caserío
	La Sierra	Caserío

Fuente: Plan de Desarrollo Municipal, Municipios Democráticos, 2008

**Cuadro 3. Microrregión No. 3 “Valle del Motagua”
San Cristóbal Acasaguastlán, El Progreso**

Microrregión	Lugares poblados	Categoría
Microrregión III “Valle Del Motagua”	San Cristóbal Acasaguastlán	Cabecera Municipal
	Manzanotal	Aldea
	Guisajo	Aldea
	El Palmo	Caserío

Fuente: Plan de Desarrollo Municipal, Municipios Democráticos, 2008

**Cuadro 4. Microrregión No. 4 “La Virgen”
San Cristóbal Acasaguastlán, El Progreso**

Microrregión	Lugares poblados	Categoría
Microrregión IV “La Virgen”	Estancia de la Virgen	Aldea

Fuente: Plan de Desarrollo Municipal, Municipios Democráticos, 2008

En el análisis del Sistema de Lugares Poblados se identificaron cuatro comunidades que fueron tomadas como centros o polos de desarrollo de cada Microrregión, siendo estas: El Platanillo, San Luis Buena Vista, Cabecera Municipal y Estancia de la Virgen, ya que es en estas comunidades que por su ubicación e importancia estratégica se convierten en unidades de convergencia para el resto de comunidades que integran las microrregiones.

El siguiente esquema delimita la conformación de las cuatro microrregiones de este territorio destacando la ubicación de los principales lugares poblados, donde se visualiza la existencia de un número determinado de fincas en su mayoría.

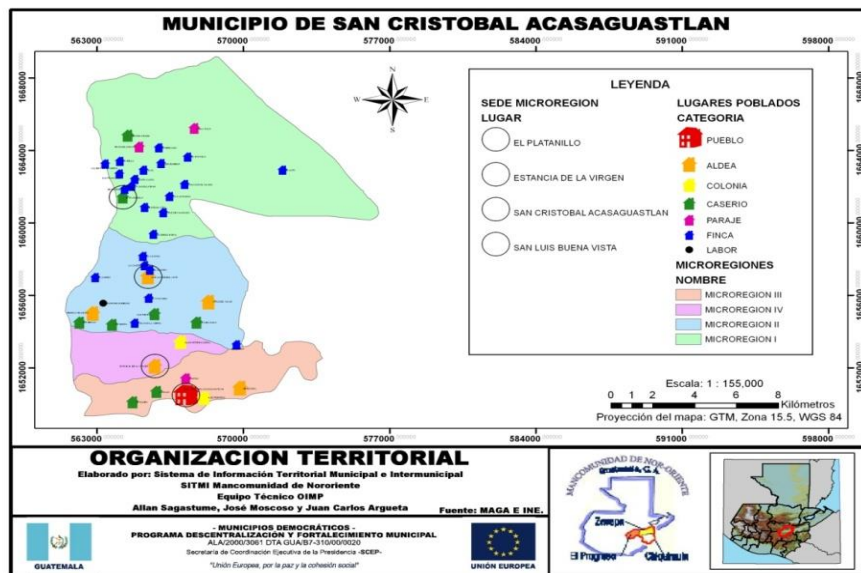


Figura 1.

Organización territorial de San Cristóbal Acasaguastlán, El Progreso. Fuente: DMP, 2010.

6.1.2. Demografía

a. Población

El censo oficial que ejecutó el INE en el año 2002 en el departamento, con participación de la municipalidad local, indica que el municipio de San Cristóbal Acasaguastlán tiene una población total de 6,008 habitantes y está en un 70 por ciento constituido por población rural. El 51% de la población pertenece al sexo femenino y el 49% corresponde al género masculino. De acuerdo a las proyecciones para el año 2010 la población total asciende a la cantidad de, 6,803 habitantes, de las cuales un 51.3% está conformado por mujeres y el resto 48.7% por hombres.

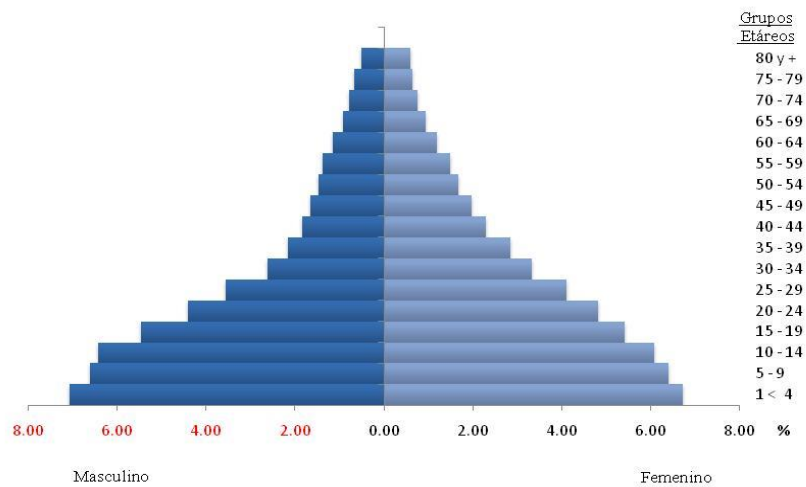
b. Crecimiento poblacional

Según la Jefatura Departamental de Salud y el Instituto Nacional de Estadística, la tasa de crecimiento poblacional en el departamento está indicada por el 4.72% y para el caso específico de este municipio es del 2.24%.

c. Población por grupos de edades

La pirámide poblacional refleja que la población comprendida entre las edades de 0 a 19 años, representa el 37.88%, mientras que la población comprendida entre los 20 a 39 años representa el 20.32%, agrupando dichos porcentajes, significa que más del 50% de la población del municipio de San Cristóbal Acasaguastlán es relativamente joven, situación que demanda más inversión en educación, salud, generación de empleo y oportunidades para que la población pueda mejorar su calidad de vida.

**Gráfico 1. Pirámide Poblacional
San Cristóbal Acasaguastlán, El Progreso**



Fuente: Elaboración propia con datos del XI Censo Nacional de Población, INE, 2002

d. **Concentración y densidad poblacional**

Tomando como base las proyecciones de población para el año 2010, la densidad poblacional es de 54.86 habitantes por kilómetro cuadrado, siendo esta tasa, inferior al promedio departamental que es de 73.18 hab/km²) y a la promedio nacional (103 hab/km²¹). Al igual que el resto de municipios del departamento de El Progreso, la población de este municipio mayoritariamente vive en el área rural. Situación que se refleja en el siguiente cuadro donde para el año 2002, según resultados del Censo Nacional realizado, la población estaba distribuida de la siguiente manera:

**Cuadro No. 5
Cuadro 5. Población por Microrregión
San Cristóbal Acasaguastlán, El Progreso**

¹ XI Censo de Población y VI de Habitación, INE, 2002. Guatemala

MICRORREGION	POBLACION	%
Microrregión I, "Sierra de las Minas"	288	4.79
Microrregión II, "La Tigra"	1000	16.64
Microrregión III, "Valle del Motagua"	2241	37.30
Microrregión IV, "La Virgen"	2479	41.26
Total	6008	100

Fuente: INE. 2002

El cuadro anterior refleja que la mayor parte de la población se concentra en la Microrregión No. IV, denominada "La Virgen", seguida de la Microrregión "Del Motagua" que es la que ocupa una buena parte del área urbana y el resto, representando en un 16.64% la población que se ubica en la microrregión "La Tigra". No obstante también es importante observar que la microrregión "De Sierra de las Minas" es donde habita el menor porcentaje de la población, ya que está protegida como área de reserva y las personas que habitan en este sector se ubican en la zona de amortiguamiento de dicha área.

e. Población según grupo étnico

Al igual que el resto de los municipios del departamento de El Progreso, la población de San Cristóbal Acasaguastlán, es mayoritariamente no indígena representado por un 99.70% y el 0.3% representa a la población indígena².

f. Condiciones de vida

Pese a que el municipio de San Cristóbal Acasaguastlán, ocupa el primer lugar a nivel departamental en avances al Índice de Desarrollo Humano, representando en un 0.698, necesita alcanzar mejoras en los aspectos de salud, educación, pero principalmente en el acceso a oportunidades laborales dentro del territorio. Las características de las condiciones de vida de los habitantes son precarias, dependen de la agricultura de subsistencia, un buen porcentaje de la población emigra hacia la ciudad capital, otros departamentos dentro de la república y algunos países en el extranjero por la falta de oportunidades y oferta de trabajo;

g. Flujos migratorios

La inmigración se da de las comunidades rurales hacia la cabecera municipal o hacia la Aldea Estancia de la Virgen. Hay un flujo migratorio de otros municipios o departamentos hacia las comunidades del municipio donde se encuentran personas con cédulas cuyo número de registro corresponde a Izabal, Zacapa, Jutiapa, y Escuintla.

La emigración por trabajo se da hacia el departamento de Zacapa o a la cabecera departamental de El Progreso. Asimismo, un aproximado de 2,500 personas de este municipio se encuentra radicando en el extranjero, provocando este fenómeno, un efecto positivo en la economía de las familias por las remesas que se reciben (Diagnóstico 2010). Sin embargo este fenómeno trae consigo otras implicaciones sociales que afectan mayoritariamente a niños y jóvenes al darse esta situación crecen en un ambiente de desintegración familiar, e implica una mayor carga de trabajo para las mujeres, quienes además de cuidar los bienes familiares y dedicarse actividades reproductivas, deben velar por el cuidado y la educación de hijos e hijas.

² INE Censo de población 2,002

6.2. Historia, cultura e identidad

La historia de Acasaguastlán, tiene sus orígenes en la propia cultura maya, sus habitantes están emparentados con las culturas de Copán y Quiriguá. En el siglo IX y X invasiones Nahath (Nahoas) se asientan en los alrededores de Acasaguastlán conformando un mestizaje cultural que seguramente dio origen a la lengua original y única del lugar conocida como la lengua Tlacabalteca, ó Alaguilac. Con la venida de los españoles y conquista, se funda el pueblo de San Cristóbal, reduciendo a los aborígenes del lugar al Sistema de los pueblos españoles, ya que era costumbre al momento de la conquista someterlos y obligarlos a que vivieran en cerros y montañas de manera esparcida, obligándolos a que desalojaran el Tinamit (pueblo o ciudad) como centro religioso, político y comercial.

Al momento de la conquista es el pueblo de Acasaguastlán un importante santuario religioso, lugar santo y sagrado para los indígenas, situado en las márgenes del río Motagua, en las cercanías de lo que hoy es la Cabecera del municipio de San Cristóbal Acasaguastlán, lugar sagrado para los indígenas aunque no poseían construcciones de envergadura, sino solo montículos de culto como lo que existe en Guaytán.

Ésta preponderancia religiosa y política es aprovechada por los españoles para convertir el Estado Prehispánico de Acasaguastlán en provincia española, así mismo es importante mencionar la importancia del pueblo de San Cristóbal, en los levantamientos pro independencia del 1821, fijándose su plaza central como el primer lugar donde se dieron los primeros gritos de independencia. Hoy en día es el pueblo de Acasaguastlán la cabecera del municipio de San Cristóbal Acasaguastlán.

El municipio de San Cristóbal Acasaguastlán, pertenecía a Zacapa antes de la creación del decreto 683 del 13 de abril de 1908 en que se crea el Departamento de El Progreso, pasa el municipio al Departamento de Zacapa.

El decreto legislativo de 1965 del 3 de abril de 1934 en el que se crea de nuevo el Departamento de El Progreso retornando nuevamente el municipio de San Cristóbal Acasaguastlán al departamento de El Progreso su nombre original era Acasaguastlán ya que este pueblo era la sede del corregimiento de su mismo nombre, hoy en día lleva el nombre de San Cristóbal Acasaguastlán.

Existen diferentes vocablos para referirse a Acasaguastlán como: Acaceuastlan, Cazaguastlan, Casabastlan, Zicazahuastlan, Acarabastlan, sin embargo el vocablo correcto es Acasaguastlán y existen diferentes significados de la palabra entre ellos como:

- Hacer tiempo templado
- Tierra caliente
- Junto al agua sucia o ennegrecida

Pero según el historiador García Elgueta, la etimología de la palabra Acasaguastlán proviene de las voces Nautá: Acatzau, que significa “Torditos“ y Azatlán, que significa “Lugar de Garzas” Siendo la significación completa “Lugar de garzas y torditos”. Los diferentes significados con relación al vocablo, hacen alusión a la situación geográfica del pueblo que se encuentra situado en un cerro de piedra en las márgenes del río Motagua.

San Cristóbal Acasaguastlán es un municipio que tiene un amplio legado cultural e histórico que data desde el tiempo de la colonia, siendo su iglesia católica el vestigio fiel e importante de la influencia y presencia española en la región oriental de nuestro país; históricamente fue un centro de convergencia y de comercio de los españoles quienes fluvialmente llegaban hasta este por medio de navegación por el río Motagua hacia el mar Caribe. En la historia y cultura, cabe mencionar que el municipio a pesar de ser relativamente pequeño, es una biblioteca de información histórica y que basta con observar la iglesia católica colonial que posee, para saber de su importancia y riqueza cultural que posee, tanto para la región como para el país.

En el municipio de San Cristóbal Acasaguastlán al igual que el resto de municipios del departamento, únicamente se habla el idioma español. Pese a que en la historia se remonta que en este municipio estuvieron asentados grupos pipiles, poqomames y chort’ís, en la actualidad no se conservan ningún traje que represente a la región; lo que si se conserva aún es la elaboración de algunas comidas típicas.

a. Costumbres y tradiciones

En este municipio se profesa la religión católica y evangélica. Aunque no se cuenta con datos acerca del total de personas que profesan cada religión, según la DMP, tanto en el área urbana como rural hay un buen porcentaje de población que profesa la religión evangélica, quienes cuentan con sus propios templos religiosos, evidenciándose mayor número de iglesias evangélicas en la Aldea de la Estancia de la Virgen que para el año 2010 contaba con un total de seis iglesias evangélicas.

El municipio cuenta con 5 iglesias católicas ubicadas en: Cabecera Municipal, Estancia de la Virgen, San Luis Buena Vista, Piedras Blancas y Aldea El Manzanal; en el resto de las comunidades cuentan con oratorios. En este apartado hay que destacar que la iglesia de la cabecera municipal se ha constituido en un monumento patrimonial ya que data desde tiempos de la colonia; construida en el año 1,654 esta iglesia cuenta con un bagaje histórico. Actualmente la municipalidad es la encargada de darle mantenimiento y de manera coordinada con el INGUAT se está promoviendo su existencia, que junto con la riqueza natural que posee el municipio, puede convertirse en un destino más para los turistas extranjeros.

b. Fiesta patronal

Entre las principales fiestas del municipio de San Cristóbal Acasaguastlán están las celebraciones de Ferias Titulares y/o Patronales, las cuales se realizan en la cabecera municipal, Estancia de la Virgen, Piedras Blancas, San Luis Buena Vista, Cruz del

Valle, El Manzanal. La feria patronal del municipio es el 30 de Julio y se celebra a San Cristóbal.

Las actividades que sobresalen en la celebración de estas ferias pueden mencionarse: Bailes, jaripeos, encuentros deportivos, procesiones de los patronos de cada comunidad. Existe un comité de feria que se mantiene debido a actividades culturales y deportivas así como religiosas en las diversas comunidades, quienes se organizan para celebrar a su santo patrono.

c. Lugares sagrados

El listado nacional de monumentos arqueológicos y patrimoniales, se registra la existencia de 12 sitios, algunos de ellos con manejo de arco falso maya; además es necesario mencionar que en el territorio se han encontrado contenedores cerámicos con piezas de lítica menor como piedras de moler, ofrendas capitales y algunos instrumentos musicales, así como algunas tumbas importantes y algunos osarios con fondo de discos y piedras de lajas (Municipalidad de San Cristóbal Acasaguastlán 2010).

d. Comidas típicas

Entre las principales comidas típicas del municipio de San Cristóbal Acasaguastlán, se pueden mencionar, los tayuyos, shucos, tamales, shisha, el ayote en dulce, moyetes, fresco chamalaju, dulce de melcocha, pollo en loroco (DMP Municipalidad San Cristóbal Acasaguastlán 2010).

6.3. Dimensiones

6.3.1. Dimensión social

a) Salud

Cobertura

El Municipio de San Cristóbal Acasaguastlán, es atendido por un centro de salud tipo B que se ubica en: Cabecera Municipal, 3 puestos de salud ubicados en las comunidades: Estancia de la Virgen, El Manzanal y Caserío San Pedro; además un grupo de promotores y comadronas han sido capacitados por el MSPAS para dar atención primaria en las comunidades. Respecto a los servicios privados de salud a nivel local, cabe destacar que existen 2 clínicas privadas de odontología, ubicadas en la Estancia de la Virgen y Cabecera Municipal.

El Centro de Salud tipo B, es el que reúne la mayor cantidad de servicios a nivel municipal; entre los cuales se pueden mencionar: medicina general, laboratorio clínico (una vez por semana), Laboratorio clínico de vectores y enfermería, hipodermias, curaciones, cirugía menor, toma de muestras de Papanicolaou, (solamente en jornadas médicas). Las principales debilidades encontradas en el aspecto de salud en el

municipio es la carencia de recursos humanos, medicamentos y equipo médico para atender en los centro de convergencia (SEGEPLAN, 2010).

En entrevista realizada al técnico administrativo del Distrito Municipal de Salud, comenta que el Centro de Salud tiene categoría tipo B en el Ministerio de Salud y Asistencia Social, pero funciona con el presupuesto de un puesto de salud y que en el caso del Puesto de Salud del Caserío San Pedro, su funcionamiento es el de un Centro de Convergencia. Esto quiere decir, que es necesario que desde el MSPAS se invierta en este sector, para mejorar los servicios de salud que actualmente se prestan en el territorio.

Los promotores de salud y las comadronas juegan un papel indispensable en los servicios de atención primaria. Actualmente el municipio cuenta con ocho comadronas adiestradas que se ubican en distintas comunidades, ellas cuentan con el aval y la autorización del Ministerio de Salud y son capacitadas en diversos temas por lo menos una vez al mes. Existen algunas comadronas que no cuentan con ninguna identificación y no tienen el aval del Ministerio de Salud para dar atención a la población (SEGEPLAN 2010). La anterior situación se evidencia en la atención a partos de manera empírica en los años 2006, 2007 y 2008, (USAID, 2008).

Cuadro 6
Partos por tipo de atención recibida
San Cristóbal Acasaguastlán, El Progreso

Tipo de Atención Recibida	2003	2004	2005	2006	2007	2008
Médica	46. 8	45	43. 2	53. 8	42. 4	16. 7
Comadrona	53. 2	55	56. 8	45. 5	56. 2	80. 6
Empírica				0.7	1.4	2.7
Ninguna						

Fuente: USAID, 2008

Durante el periodo 2003-2008 prevalece el tipo de asistencia de partos por medio de comadrona situación que no difiere para el año 2009, donde la memoria de labores reporta que del total de nacimientos ocurridos en ese año que suman 157, por medio de comadronas fueron atendidos 89, y un total de 67 obtuvieron asistencia médica y solo se reporta un caso con atención empírica.

El cuadro anterior refleja que es necesario seguir capacitando e instruyendo a las comadronas, quienes son el referente más inmediato para las mujeres, principalmente del área rural, así como también es necesario dotarla del material, herramientas e insumos necesarios para la atención.

Respecto a la cobertura de atención prenatal en el año 2009 se contabilizan según la memoria de labores 172 consultas de primer control y 91 consultas de primer control a mujeres puérperas.

En el año 2008, el 14,7% de las mujeres embarazadas estaba comprendido en mujeres menores de 19 años; en un mínimo porcentaje 0.67% de embarazos correspondía a mujeres mayores de 40 años (USAID, 2008). Esta situación aunque baja en relación a otros municipios que presentan porcentajes más altos de embarazos en adolescentes y en mujeres mayores, no descarta la posibilidad de que sea necesario seguir invirtiendo recursos para sensibilizar, capacitar y orientar a hombres y mujeres sobre temas de salud sexual y reproductiva.

Movilidad

El Centro de Salud tipo B que está ubicado en la cabecera municipal, atiende principalmente la población del área urbana. Este centro se limita a atender casos leves de salud. En el caso de enfermedades complicadas, los pacientes son referidos a otros centros asistenciales principalmente hacia Guastatoya, El Progreso (SEGEPLAN 2010).

El Puesto de Salud ubicado en la Aldea Estancia de la Virgen atiende exclusivamente a su población; y el Puesto de Salud de Caserío San Pedro, atiende población proveniente de las comunidades de Piedras Blancas, San Luis Buena Vista, Cruz del Valle (SEGEPLAN 2010).

Los servicios de salud, no tiene la capacidad financiera, humana, y tecnológica necesaria para dar atención de calidad a la población. Las personas que tienen posibilidades económicas consultan con servicios privados de salud en Zacapa, Chiquimula y Guastatoya.

Morbilidad

En lo que respecta a morbilidad infantil, las principales causas se dan por amigdalitis, parasitismo, infecciones del tracto urinario, amebiasis, anemia, impétigo, otitis media; en menor porcentaje se da por síndromes alérgicos, varicela y micosis. Esto quiere decir que hay aspectos en el ambiente que afectan el desarrollo y crecimiento de los niños el cual puede manifestarse a través de la manipulación de objetos, consumo de agua contaminada, falta de higiene en el hogar, cambios constantes en el clima, contaminación de los alimentos por la proliferación de plagas y falta de una alimentación equilibrada y adecuada.

Pese a que el embarazo no es una enfermedad para la madre, requiere de un estado aceptable de su salud, con el objetivo de que el neonato sea sano y no padezca de enfermedades posteriores al nacimiento; sin embargo esta situación no es nula en el municipio ya que según los casos reportados en la Memoria de Labores del año 2009, reporta un total de 97 casos de morbilidad materna que están relacionados con infección de tracto urinario principalmente, seguidas de las infecciones respiratorias, cefalea; en menor porcentaje se presenta las enfermedades relacionadas con el síndrome diarreico agudo, anemia, amebiasis, toxoplasmosis, neuralgia e hipotensión. Las 10 principales

causas de enfermedades a nivel general están relacionadas, en su orden, de la siguiente manera:

**Cuadro 7. Principales causas de morbilidad
San Cristóbal Acasaguastlán, El Progreso**

Veinte (20) Primeras Causas de Morbilidad General	Frecuencia Masculinos	%*	Frecuencia Femeninos	%*	Total
Amigdalitis	574	27	881	26	1,455
ITU	206	10	448	13	654
Parasitismo	173	8	222	7	395
Neuralgia	115	5	216	6	331
Amebiasis	141	7	159	5	300
Anemia	72	3	198	6	270
Dolor muscular	98	5	154	5	252
Otitis	106	5	139	4	245
Síndrome Alérgico	84	4	138	4	222
Impétigo	92	4	76	2	168
Enfermedad Péptica	30	1	112	3	142
Micosis	42	2	59	2	101
Conjuntivitis	35	2	53	2	88
Híper actividad bronquial	38	2	44	1	82
Cefalea	14	1	66	2	80
Tricominiasis	1	0	42	1	43
Varicela	14	1	24	1	38
Dermatitis	18	1	14	0	32
Resto de causas	290	14	333	10	623
Total de causas	2,143	100	3,378	100	5,521

Fuente: MSPAS 2009.

En cuanto al tema de VIH, en el municipio de San Cristóbal Acasaguastlán, existe un 0.40% de pruebas que dieron resultado positivo, en relación al total de pruebas de VIH realizadas en el año 2,009. Como podemos observar en el cuadro siguiente, las trabajadoras sexuales son las que obtuvieron resultado positivo en la prueba, y son las más propensas a contraer este virus.

**Cuadro 8. Pruebas rápidas de VIH/SIDA
San Cristóbal Acasaguastlán, El Progreso**

No.	CAUSA	No. De Pruebas Realizadas	CASOS POSITIVOS
1	MUJERES EMBARAZADAS	484	0
2	HOMBRES	3	0
3	TRABAJADORAS DEL SEXO	8	2
	TOTAL	495	2

Fuente: MSPAS 2009

Los resultados en relación al tema de Casos VIH, contribuyen al cumplimiento de la meta que responde al ODM 6, sin embargo es necesario que se realicen programas de sensibilización a toda la población, incluyendo centros educativos, para evitar su propagación.

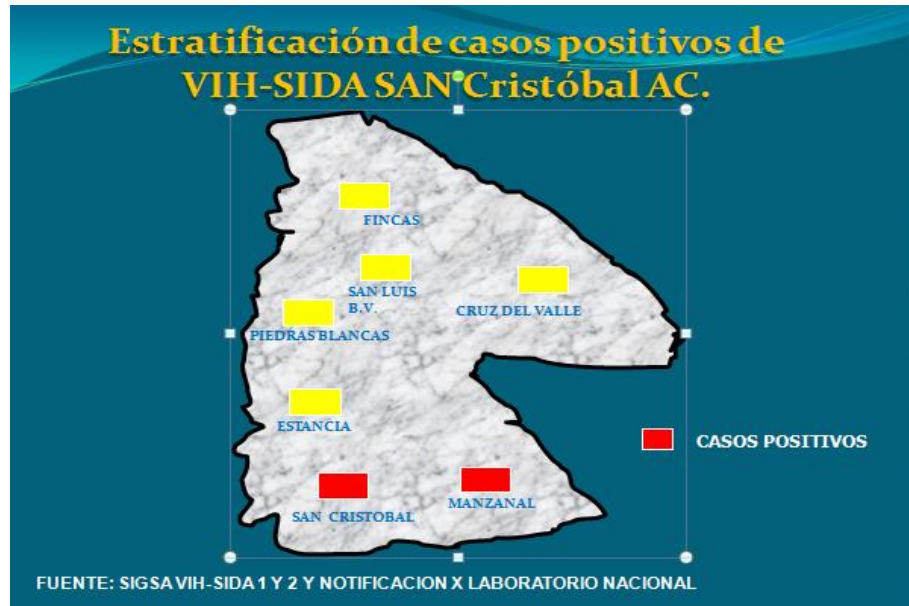


Figura 2. Estratificación de casos Positivos de VIH-SIDA Fuente: MSPAS 2009

En cuanto a la ubicación de los casos, estos se ubican en el área urbana, uno en la cabecera municipal y el otro en la Aldea Manzanal, que está relativamente cerca de la cabecera.

Mortalidad

Con relación a las causas principales de mortalidad, ésta se da principalmente por trauma de cráneo, senilidad, heridas de arma de fuego, desnutrición proteica calórica, así como enfermedades relacionadas con el sistema circulatorio y respiratorio. La siguiente tabla presenta el comportamiento de las tasas de mortalidad materna, neonatal, infantil y general reportada durante los años 2006 y 2009, evidenciándose cero casos de mortalidad materna y neonatal en dichos periodos.

Cuadro 9. Tasa de mortalidad, 2006-2009
San Cristóbal Acasaguastlán, El Progreso

TASA/AÑOS	2,006	2,007	2,008	2,009
Mortalidad Materna	0	0	0	0
Mortalidad Neo-natal	0	0	0	0
Mortalidad Infantil	0	0	6.45	0
Mortalidad General	3	3	5	4

Fuente: USAID, 2008

Es notable observar que la tasa de mortalidad general se ha mantenido entre 3%, 4% y 5%. Como se observa en la tabla anterior, y de acuerdo a las metas planteadas en los Objetivos del Milenio específicamente para el objetivo 4 consiste en Reducir de 110, que había en 1987, a 37 para el año 2015, la tasa de mortalidad en los niños y niñas menores de 5 años por mil nacidos vivos, el municipio de San Cristóbal contribuye a alcanzar la meta de país, no obstante es importante que de seguimiento a programas de salud para evitar que se incrementen las tasas de mortalidad.

Las principales causas de mortalidad general se detallan a continuación en la siguiente tabla:

Cuadro 10. Diez primeras causas de mortalidad general

Causas de Mortalidad General	Mujeres %	Hombres %*	Total
Trauma de Cráneo	20	0	4
Senilidad	10	50	4
Proyectil arma de fuego	15	0	3
Desnutrición por vejez	5	25	2
Úlcera gástrica	10	0	2
Desnutrición proteico calórica	5	25	2
Tuberculosis	5	0	1
Hemorragia Pulmonar	1	0	1
Glomerulonefritis ³	5	0	1
Hipertensión arterial	5	0	1

³ Es un tipo de enfermedad renal en la cual la parte de los riñones que ayuda a filtrar los desechos y líquidos de la sangre se daña.

Total causas	15	0	3
Total Causas	96	100	24

**San Cristóbal
Acasaguastlán,
n, El**

Progreso

Fuente: MSPAS, 2009.

**Recuadro 1. Mortalidad materna
San Cristóbal Acasaguastlán, El Progreso**

Fuente: SIGSA, 2009 / SEGEPLAN, 2010.

Casos de muertes maternas,	
Descripción	Casos/Razón MM
Casos reportados a nivel municipal (2009)	0
Razón de mortalidad materna por departamento (2005)	124
Razón de mortalidad materna nacional (2007)	134



ODM 5: Mejorar la salud materna

Meta 5A: “Reducir de 248, que había en 1989, a 62 para el 2015, las muertes maternas, por cada 100,000 mil nacidos vivos”.

Para el nivel municipal se no reportan casos, no aplica la base de cálculo de la razón de mortalidad materna por cada 100,000 nacidos vivos.

El estudio de mortalidad materna 2007 revela que para ese año, la razón de MM se redujo a 134 muertes por cada cien mil nacidos vivos.

No obstante que el municipio no tiene casos reportados, es necesario implementar acciones que permitan aumentar y brindar un servicio integral especializado.

Fuente: SEGEPLAN, 2010

**cuadro 2. Asistencia en partos
San Cristóbal Acasaguastlán, El Progreso**

Atención del parto		
Atención recibida	No.	%
Médica	67	42.67
Comadrona	89	56.68
Empírica	1	0.65
Ninguna	0	0
Total de partos	157	100

Fuente: SIGSA, 2009 / SEGEPLAN, 2010



ODM 5: Mejorar la salud materna

Meta 5A: “Reducir de 248, que había en 1989, a 62 para el 2015, las muertes maternas, por cada 100,000 mil nacidos vivos”.

Proporción de partos con asistencia de personal sanitario especializado (médico o enfermera)

En el municipio la mayoría de partos son atendidos por comadronas, y aunque no se refleja en las tasas de mortalidad materno-infantil reportadas. Es necesario seguir capacitando e instruyendo a las comadronas, quienes son el referente más inmediato para las mujeres, principalmente del área rural, así como también es necesario dotarla del material, herramientas e insumos necesarios para la atención.

Fuente: SEGEPLAN, 2010

Respecto a la cobertura de atención prenatal en el 2009 se contabilizan 172 casos de primer control y 225 re-consultas. A pesar que los recursos materiales y humanos son escasos, hay conciencia en las mujeres embarazadas de asistir a controles, resultado que se refleja en el porcentaje de mortalidad materno infantil, durante el periodo 2001-2009, que reporta un solo caso en el año 2006. Estos indicadores contribuyen además al cumplimiento de la Meta 5B, que plantea el acceso universal a la salud reproductiva para el año 2015.

Es importante mencionar también que de los partos atendidos en el 2009, un 68% de los mismos corresponde a mujeres comprendidas entre 20 y 35 años; un 25% a mujeres menores de 20 años y un 10% corresponde a mujeres comprendidas de 35 años en adelante. La tasa global de fecundidad según indica el Distrito Municipal de Salud es de un 4.92%. Esto indica que es necesario invertir recursos para sensibilizar, capacitar y orientar a la población en general sobre temas de salud sexual y reproductiva.

**Recuadro 3. Mortalidad en niños y niñas menores de cinco años
San Cristóbal Acasaguastlán, El Progreso**

Tasa de mortalidad de la niñez, 2009		
Niveles	Tasa	
	< 1 año	< 5 años
Municipal	0	0
Departamental	43	49
Nacional	30	42

Fuente: SIGSA, 2009



ODM 4: Reducir la mortalidad de los niños menores de 5 años

Meta 4A: “Reducir en dos terceras partes, entre 1990 y 2015, la mortalidad de los niños menores de 5 años” (por mil nacidos vivos)

Con esta meta se pretende reducir para el año 2015

- ✓ De 110 a 37 la tasa de mortalidad en niñas y niños menores de 5 años
- ✓ De 73 a 24 la tasa de mortalidad de niños menores de un año

Para el año 2008/2009 la tasa a nivel nacional para mortalidad infantil fue de 30 y la tasa de mortalidad en niños y niñas menores de cinco años fue de 42.

En el municipio, para el año 2009 la tasa de mortalidad en niños menores de cinco años y para los menores de un año fue de 0, sin embargo en el año 2008 hubo una tasa de mortalidad en niños menores de 5 años de 6.45%.

Aunque estos resultados son alentadores es importante que se realicen acciones estratégicas de salud preventiva para evitar que se incrementen las tasas de mortalidad infantil.

Medicina natural

En el municipio de San Cristóbal Acasaguastlán se cultivan diferentes especies de plantas curativas y/o medicinales que son empleadas por los pobladores. Entre las más comunes destacan: quilete, ruda, albahaca, hierbabuena, hoja de naranjo, cola de caballo, sábila, apazote, manzanilla, orégano, piña de coche, etc.

b) Seguridad alimentaria

Respecto a la disponibilidad de alimentos se observa que el 100% de las comunidades del municipio se dedican al cultivo de maíz y frijol mayoritariamente para el autoconsumo y el excedente se dispone para la venta en el mercado local. Pese a las condiciones climáticas del municipio y el tipo de suelo, se realizan dos cosechas en el año, siendo necesario la utilización de sistemas de riego para poder completar el ciclo productivo. En este sentido, puede observarse que las áreas más favorecidas para el

desarrollo de los cultivos son las que se ubican cerca zonas de riego, ríos y fuentes de agua; sin embargo por fenómenos naturales producidos por el cambio climático, la cercanía a estos lugares no garantiza el rendimiento al cien por ciento de sus cultivos y es latente pueda darse el crecimiento y desbordamientos de ríos y por ende inundaciones que afecten las áreas cultivables, además es necesario mencionar que el municipio es afectado en época de verano principalmente por las constantes sequías, debido a las ondas cálidas que se presentan y porque en su mayoría el terreno es árido, seco y caluroso, así como la latitud que presenta el mismo.

La situación evidenciada respecto al crecimiento de ríos e inundaciones, se pudo constatar con los efectos producidos por la tormenta tropical Agatha, que afectó de gran manera al territorio nacional, causando en este municipio la pérdida total de la producción agrícola, misma que fue devastada por las corrientes del Río Motagua, la pérdida total ascendía a la cantidad de once millones trescientos ochenta mil quetzales (Q.11,380,000.00), siendo afectadas por estas pérdidas las siguientes comunidades: El Manzanal, Cabecera Municipal, Estancia de la Virgen, Cruz del Valle, San Luis Buena Vista, Piedras Blancas (MAGA 2009).

Los efectos de la tormenta Agatha, podrían agravar el déficit alimentario y nutricional del municipio el cual se situaba en el año 2,008 en el lugar No. 20 del territorio nacional, con una calidad de vulnerabilidad nutricional baja, representada en un 19.7%, de prevalencia de retardo en talla, de los cuales un 18.1% es moderado y el 1,06% es severo (SESAN, MINEDUC, 2008).

Es importante mencionar que el déficit alimentario y nutricional afecta en su mayoría a la niñez menor de 5 años, en el año 2,009, 16 niños tuvieron bajo peso al nacer, 49 niños comprendidos entre las edades de 6 a 24 meses fueron vistos y tratados por anemia y 38 niños menores de 5 años por desnutrición (MSPAS, 2009).

El porcentaje de niños y niñas menores de 5 años con peso inferior al normal para su edad, los datos descritos anteriormente son alentadores para el municipio y contribuyen al logro de la meta país, sin embargo es necesario buscar nuevas formas de sostenimiento para las familias que no sean exclusivas de la agricultura.

**Recuadro 4. Pobreza y Pobreza Extrema
San Cristóbal Acasaguastlán , El Progreso**

Porcentaje de pobreza		
Nivel	Pobreza general	Pobreza extrema
Municipal	24.3%	3.5%
Departamental	41.79%	8.13%
Nacional	54.3 %	16.8 %

San Cristóbal Acasaguastlán de acuerdo con los mapas de pobreza se encuentra dentro del rango catalogado como baja.

ODM 1: Erradicar la pobreza extrema y el hambre.

Meta 1A: Reducir a la mitad, entre 1990 y 2015 el % de personas cuyos ingresos sean inferiores a un dólar por día.

Meta de país 11.4 % de población en condiciones de extrema pobreza.

Año base 1994, para este municipio es 31.5%

Meta de municipio 2015 = 15.8%

La proporción de la población en extrema pobreza de acuerdo con la última medición (2002) fue de 3.5%, lo que indica existe una brecha municipal de 12.2 %, para alcanzar la meta municipal y contribuir a la meta de país.

Nota: Es necesario realizar acciones que deriven en estrategias como la implementación de educación nutricional comunitaria, alimentación solidaria así como estrategias de generación de empleo y de desarrollo económico local que eviten incrementar la pobreza extrema en el municipio, y permitan contribuir al logro de la meta del ODM 1.

Fuente: Mapas de pobreza 1994-2002 /SEGEPL 2010



c) Educación

Cobertura y Niveles de Educación

El Ministerio de Educación da cobertura al municipio en los niveles pre-primario, primario, y medio (ciclos básico y diversificado), dando mayor prioridad al nivel primario, cuya tasa de cobertura neta⁴ para el año 2008 es de 104.79% y tasa cobertura bruta⁵ es de 119.94%. El nivel con menos cobertura es el diversificado, cuya tasa están representada por el 9.63% y 13.68% respectivamente.

⁴ Según el MINEDUC, la tasa de cobertura neta indica cuántos niños y jóvenes en edad escolar están asistiendo a la escuela

⁵ La tasa de cobertura bruta indica cuántos niños-niñas, adolescentes están asistiendo o cursando algún grado escolar

**Cuadro 11. Tasa de escolaridad
San Cristóbal Acasaguastlán, El Progreso**

Municipio	Tasa Neta de Escolaridad	Tasa Bruta de Escolaridad
Nivel Pre-primario	62.62	98.63
Nivel Primario	104.79	119.94
Nivel Básico	43.83	59.36
Nivel Diversificado	9.68	13.82

Fuente: MINEDUC, 2008.

En todos los niveles educativos existen pocos establecimientos, como podremos observar en la tabla siguiente:

**Cuadro 12. Establecimientos educativos todos los niveles
San Cristóbal Acasaguastlán, El Progreso**

Microrregión	Establecimientos del nivel Pre-primario	Establecimientos del Nivel Primario	Establecimientos del nivel Básico	Establecimientos del Nivel Diversificado
I	0	2	0	0
II	3	3	2	0
III	3	3	2	1
IV	3	2	1	0

Fuente: DMP Municipalidad San Cristóbal Acasaguastlán, 2010

Deserción y completación o tasa de terminación

Respecto a la retención y deserción en el nivel primario, de acuerdo a la siguiente tabla el nivel que menos porcentaje de deserción presenta es el nivel diversificado; el nivel primario y básico presenta un 9.45% y 9.32% respectivamente.

**Cuadro 13. Tasa de retención y deserción
San Cristóbal Acasaguastlán, El Progreso**

Nivel Educativo	Tasa de Retención	Tasa de Deserción
Pre primaria	91.67%	8.33%
Primaria	90.55%	9.45%
Básico	90.68%	9.32%
Diversificado	96.67%	3.33%

Fuente: MINEDUC, 2008.

Matriculación

Con los resultados anteriores, y de acuerdo a lo que plantea el ODM 2, el municipio contribuye al cumplimiento de la meta nacional que responde a este objetivo, aumentar de 71.6% que había en 1991 a 100% para el año 2015, la tasa neta de escolaridad en primaria, misma que según la última estimación del año 2008 alcanzó el 104.79% en el nivel primario, no obstante aún hace falta alcanzar metas en el nivel pre-primario que reporta una brecha de 28 puntos porcentuales, en el nivel básico según la meta de 50.00, la brecha es de 6 puntos y en el nivel diversificado de un poco mas de 40 puntos porcentuales, siendo igual la meta del 50%.

Calidad y Movilidad Educativa

Es importante enfatizar que en el nivel básico el MINEDUC da cobertura a la población estudiantil por medio de 4 establecimientos que se ubican en distintas comunidades, que son de modalidad oficial, por cooperativa y telesecundaria.

**Cuadro 14. Establecimientos de educación básica
San Cristóbal Acasaguastlán, El Progreso**

No.	Lugar Poblado donde se ubica el Instituto del Ciclo Básico	Procedencia de las y los Estudiantes
1	San Luis Buena Vista (telesecundaria)	San Luis Buena Vista
2	Piedras Blancas (telesecundaria)	Piedras Blancas
3	Estancia de la Virgen	Estancia de la Virgen, San Luis y Cruz del Valle
4	Cabecera Municipal	Cabecera y El Manzanal.

Fuente: SEGEPLAN, 2010a

Es poca la población que tiene la oportunidad de continuar estudios en este nivel educativo, lo cual se debe a factores como la distancia y costo económico. En el nivel diversificado existe solo un establecimiento y está ubicado en la Cabecera Municipal, siendo un centro educativo, del sector oficial, que funciona en dos jornadas matutina y vespertina, las carreras disponibles son secretariado y perito contador.

Relación Alumno-Docente

Respecto a la disponibilidad de personal docente para dar cobertura a todos los niveles, la siguiente tabla visualiza, que en el nivel de pre primaria existe en promedio general un docente por cada 18 alumnos; en el nivel primaria hay 21.16 alumnos por cada docente y donde la cantidad de alumnos por docente es baja es en el nivel básico y diversificado. Estos resultados son aceptables para el municipio de San Cristóbal Acasaguastlán.

**Cuadro 15. Promedio alumno-docente
San Cristóbal Acasaguastlán, El Progreso**

Nivel Educativo	Alumnos inscritos			Personal docente			Promedio alumno-docente		
	Totales	Urbano	Rural	Totales	Urbano	Rural	Totales	Urbano	Rural
Preprimaria	360	86	274	20	5	15	18.0	17.2	18.7
Primaria	1,227	313	914	58	16	42	21.16	19.56	21.76
Básico	279	112	167	22	15	7	12.68	7.4	18.86
Diversificado	60	60	0	5	5	0	12.0	12.0	*

Fuente: MINEDUC, 2008

Alfabetización

Dentro de la población mayor de 14 años se encontró un índice de analfabetismo de 13.54% lo que equivale a 612 personas que no sabían leer ni escribir (CONALFA, 2008). Para reducir el índice de analfabetismo, la municipalidad de San Cristóbal

Acasaguastlán, implementó el programa Cubano de Alfabetización denominado “Yo, Sí Puedo”. Dicho programa fue puesto en práctica, se logró la participación voluntaria de 45 jóvenes alfabetizadores en la primera y segunda promoción, la cual contó con 17 supervisores que controlaron la asistencia y progreso del aprendizaje de los participantes.

En el programa se involucró a la población civil en las donaciones y préstamos de equipos audiovisuales, así como de locales donde funcionaron los puntos de encuentro. El programa de Alfabetización “Yo, Sí Puedo” bajó el índice de analfabetismo que se encontraba en 13.54% en diciembre del 2009 a un 2.47 % en enero del 2010 logrando con esto que la UNESCO declarará el 18 de enero del 2010 al Municipio San Cristóbal Acasaguastlán: primer municipio libre de analfabetismo en Guatemala.

**Cuadro 16. Población meta
San Cristóbal Acasaguastlán, El Progreso**

COMUNIDAD	ILETRADOS
Cabecera Municipal	71
Aldea Estancia de la Virgen	248
Aldea El Manzanal	80
Aldea Cruz del Valle	13
Aldea Piedras Blancas	69
Aldea San Luis Buena Vista	92
Caserío Monte Virgen y Platanillo	39
TOTAL	612

Fuente: DMP Municipalidad de San Cristóbal Acasaguastlán 2009

**Recuadro 5. Tasa de escolarización, terminación y alfabetización
San Cristóbal Acasaguastlán, El Progreso**

Nivel	%		
	TNE	TTP	TA
Municipal	107.70	92	86.3
Departamental**	74.68	75.01	94.50
Nacional	86.30	60.54	87.80

Fuente: MINEDUC, 2009 / SEGEPLAN, 2010.



ODM 2: Lograr la enseñanza primaria universal.

Meta 2A: Asegurar que, para el año 2015, los niños y las niñas de todo el mundo puedan terminar un ciclo completo de enseñanza primaria.

- ✓ Tasa neta de escolaridad primaria (TNE): aumentar de 71.60 % que había en 1991 a 100%, el municipio ha superado la meta municipal y contribuye al cumplimiento de la meta del país.
- ✓ Proporción de estudiantes que comienzan primer grado y culminan sexto: aumentar de 92% la tasa de terminación primaria (TTP) que había en 2008 a 100%*. Esto implica superar una brecha del 8%.
- ✓ Tasa de alfabetización (TA) de personas entre 15 y 24 años: aumentar del 86.3% al 100%*, lo que significa superar una brecha de 13.7%, que con la implementación del programa Yo Si Puedo, se ha logrado superar la brecha.
- ✓ Aunque los resultados son alentadores, es necesario seguir implementando acciones de mantenimiento, equipamiento y especialización profesional en el área de educación para mantener los resultados actuales en el nivel primario e incrementar la cobertura en los demás niveles de educación, así como darle seguimiento al convenio Guatemala-Cuba con la implementación del método de enseñanza “Yo si puedo”.

Con la implementación del programa Yo Si Puedo se beneficiaron 612 personas de las cuales 332 son mujeres, contribuyendo así al cumplimiento del ODM que plantea “Promover la igualdad de géneros y la autonomía de la mujer”.

**Recuadro 6. Relación entre mujeres y hombres en educación
San Cristóbal Acasaguastlán, El Progreso**

Indicador: proporción entre hombres y mujeres en todos los niveles.			
Descripción	Proporción		
	P	B	D
Municipal	0.89	0.77	1.31
Departamental*	0.90	0.91	0.94
Nacional	0.93	0.89	1.00



ODM 3: Promover la igualdad entre los sexos y la autonomía de la mujer

Meta 3A: Eliminar las desigualdades entre los géneros en la enseñanza primaria y secundaria, preferentemente para el año 2005, y en todos los niveles de la enseñanza para el año 2015.

Para el municipio, en el nivel primario existe una relación de 89 niñas por cada 100 niños. En el nivel básico 77 niñas por cada 100 niños y en el nivel diversificado 131 mujeres por cada 100 hombres.

Brechas de país 0.07 primaria, 0.11 básico y diversificado no hay brecha.

Brechas de municipio 0.11 primaria, 0.23 básico y -0.31 en diversificado.

*Última estimación, 2009

d) Servicios básicos

Condiciones de vivienda

En relación a las condiciones de vivienda en el municipio de San Cristóbal Acasaguastlán, el 85% de la población cuenta con vivienda formal, el 0.23% en apartamento, el 9.24% en rancho, el 4.33% casa improvisada y el 0.70% otro tipo de vivienda (INE 2,002). Por otra parte las condiciones de ocupación son en un 79.76% propiedad de sus ocupantes, el 10.74% alquilan, el 9.06% tienen en calidad de préstamo las viviendas y el 0.76% otro tipo de ocupación (Censo, INE, 2002). En relación al tipo de material predominante en paredes y techo, se describen en los siguientes cuadros:

**Cuadro 17. Material predominante de paredes en viviendas
San Cristóbal Acasaguastlán, El Progreso**

Tota l	L a d r i l o	B l o c k	Co nc ret o	A d o b e	M a d e r a	Lá mi na me tá l i c a	B a j a r e q u e	Le p a, p a l m e c a ñ a	O t r o
1,710	9	1,209	5	52	154	4	397	48	1,222

Fuente: INE, 2002

**Cuadro 18. Material predominante del techo en viviendas
San Cristóbal Acasaguastlán, El Progreso**

Tota l	Concret o	Lámina metálic a	Asbest o c e m e n t o	Teja	Paja, palma o similar	Otro
1,710	40	1,429	56	84	88	13

Fuente: INE, 2002

Servicio de Agua Potable

Se considera importante hacer mención del sistema de agua potable que se presta en el municipio, porque en su totalidad se lleva a cabo mediante el sistema de gravedad, captada de fuentes o nacimientos naturales ubicados en la Sierra de las Minas. Actualmente se presta el servicio domiciliario de 1954 pajas de agua activas y 127 suspendidas; faltando de cobertura, por diversas causas, entre ellas la distancia desde la tubería principal, 143 viviendas lo que nos indica que la cobertura total sería de 2,224 viviendas, dando un índice de cobertura del servicio del 91%, distribuido por Microrregión de la siguiente manera:

**Cuadro 19. Servicio domiciliario de agua por Microrregión
San Cristóbal Acasaguastlán, El Progreso**

Microrregión	Cobertura %
Microrregión I, "Sierra de las Minas"	20.85%
Microrregión II, "La Tigra"	36.93%
Microrregión III, "Valle Del Motagua"	57.83%
Microrregión IV, "La Virgen"	91%

Fuente: DMP Municipalidad San Cristóbal Acasaguastlán, 2009

Pese a que en el cuadro anterior se visualiza que la Microrregión más afectada, es la Microrregión I, Sierra de las Minas, en realidad no carece de este servicio, aunque no hay servicio domiciliario en sus comunidades éstas se abastecen de nacimientos cercanos a la montaña, trayendo el agua por gravedad por medio de mangueras de poliducto, tal es el caso del caserío Monte Virgen. En el caso del Caserío El Platanillo, se cuenta con un tanque de distribución y clorinador instalado de manera reciente.

Las comunidades de la Microrregión II "La Tigra", (Aldea Piedras Blancas, Caseríos La Sierra y Las Mesas), toman el agua de un nacimiento que no tiene el caudal adecuado para la demanda de las viviendas, provocando escasez del líquido en época de verano.

En relación al índice de cobertura del servicio de agua potable, este contribuye al cumplimiento de la meta nacional establecida para el efecto para responder a los Objetivos del Milenio, "aumentar del 63% que había en 1990 a 83% en el 2015, el porcentaje de hogares con acceso a mejores fuentes de abastecimiento de agua"; sin embargo la meta municipal propone alcanzar la meta en un 95.1%, esto indica que aún hay una brecha municipal del 4% para cumplir la meta y para llegar a la totalidad del 100% una brecha de 9 puntos porcentuales.

De acuerdo a los controles y servicio de vigilancia respecto a la calidad del agua para consumo humano, en el primer semestre del año 2010, el Centro de Salud realizó 15 muestras de agua, resultando no aptas para consumo 2 pruebas, en las comunidades Estancia de la Virgen y Cruz del Valle.

A continuación se presenta la tabla que detalla los resultados de las muestras de agua realizadas:

**Cuadro 20. Vigilancia y control de calidad del agua
San Cristóbal Acasaguastlán, El Progreso**

COMUNIDADES	NEGATIVAS	POSITIVAS	TOTAL
San Cristóbal (cabecera)	3	0	3
El Manzanal	2	0	2
Estancia de la Virgen	2	1	3
Cruz del Valle	2	1	3
Piedras Blancas	2	0	0
San Luis Buena Vista	2	0	
Platanillo	0	0	0
Monte Virgen y Fincas	0	0	0
Total	13	2	15

Fuente: MSPAS, 2009

Servicio Alumbrado

En el municipio de San Cristóbal Acasaguastlán se registran 1324 viviendas distribuidas, entre el área rural y urbana, mismas que en un total de 1093 viviendas poseen el servicio institucional de energía eléctrica, equivalente al 83% de cobertura del servicios de dotación de energía, por lo que se determina que a pesar de poseer comunidades rurales relativamente distribuidas en las áreas de montaña, el servicio de alumbrado domiciliar se encuentra en la mayoría de domicilios, ya que solamente el 17% de las mismas no poseen dicho servicio (INE 2002).

Equipamiento

El municipio cuenta con áreas de recreación únicamente con un parque, el cual se ubica frente al edificio de la Municipalidad, con respecto a instalaciones deportivas el casco urbano posee una cancha de fútbol, un gimnasio de básquetbol y volibol, una cancha de futbol playa, en tanto que en el área rural cuentan con campos de fútbol y en algunos casos con canchas de básquetbol, las cuales se ubican en el interior de las escuelas primarias. Existen además los salones comunales, infraestructura disponible tanto en el área urbana como en la rural, (en área rural hay salones comunales solamente en San Luis y El Manzanal) siendo utilizados para eventos de tipo social, cultural, deportivo y para capacitaciones.

Comunicaciones

La población del municipio de San Cristóbal Acasaguastlán se moviliza y traslada hacia la capital, cabecera departamental, municipios cercanos y otros departamentos del oriente y norte del país, por medio de la ruta al Atlántico. A nivel interno, se moviliza por medio del servicio de tuctuc y además existen líneas de transporte en microbuses que prestan el servicio hacia Guastatoya y la Estancia de la Virgen. Para trasladarse hacia las comunidades del área rural se utiliza el servicio de pickup, el cual es irregular. En relación a la situación de la telefonía en el municipio, actualmente existen 2.076 líneas fijas de teléfono (SIT- 2009)

e) Seguridad Ciudadana

Zonas de inseguridad ciudadana

Se identificaron como los lugares más afectados por la inseguridad los siguientes: Aldea Estancia de la Virgen, Colonia Plan Internacional y la Cabecera Municipal y la ruta al atlántico. Se considera que los factores que intervienen en esta amenaza tienen relación con el desempleo, la drogadicción, emigración de otros departamentos o países hacia esta zona (SEGEPLAN, 2010a).

Hechos Delictivos

En lo que va del año 2010, han ocurrido 3 casos de muerte por arma de fuego, 1 fallecimiento por asfixia, 10 muertes por accidente de tránsito, 2 muertes por atropellamiento, 1 herido por arma blanca, 4 heridos por accidentes de tránsito, 1 asalto y/o robo a camiones, y 1 caso de robo a personas nacionales o extranjeros (PNC 2010).

Respecto a la resolución de asuntos civiles y familiares, estos son atendidos por el Juzgado de Paz Local, que es representado por un Juez de Paz. En el año 2009 fueron atendidos 505 casos considerados como delitos y faltas y 43 casos de violencia intrafamiliar; En el periodo correspondiente de Enero a Junio del presente año (2010) se han atendido un total de 223 delitos y faltas y 27 casos de violencia intrafamiliar (Juzgado de Paz 2010).

Cobertura

Para la prestación del servicio de la seguridad ciudadana, el municipio cuenta con una subestación de la Policía Nacional Civil, que cubre el área urbana y rural (PNC 2010). Respecto a la existencia de recursos e infraestructura para dar atención en casos de emergencia ante situaciones generadas por la violencia y otros hechos, es importante destacar que en el municipio, cuenta con la existencia 1 estación de bomberos voluntarios.

Se considera como debilidad la falta de recursos logísticos y de movilización para los agentes, ya que si cuentan con una patrulla, en el momento deseado no disponen de combustible o llantas para el funcionamiento del automóvil (SEGEPLAN 2010d).

Relación Agente/Ciudadano

Las fuerzas nacionales de seguridad en el municipio están representada por medio de la Policía Nacional Civil, que cuenta con un total de 8 agentes, de los cuales, únicamente 6 se mantienen de alta. El resto de vacaciones o de descanso. Considerando estos aspectos por cada 787 habitantes hay un agente activo (PNC 2010).

Juntas de Seguridad Ciudadana

Una de las debilidades identificadas respecto a las instituciones encargadas de velar por la seguridad y justicia de los habitantes del municipio, es la falta de comunicación con líderes y autoridades comunitarias. Situación que afectan a la ciudadanía porque se limita la respuesta inmediata a la población (SEGEPLAN 2010d). Actualmente se mantiene organizada a nivel del municipio dos Juntas de Seguridad Ciudadana, las cuales se ubican en Cabecera Municipal y aldea Estancia de la Virgen.

f) Resumen de la dimensión social

El municipio de San Cristóbal Acasaguastlán está dividido territorialmente en cuatro microrregiones, cada una identificada por diferentes características y dinámicas territoriales distintas; su población mayoritaria es relativamente joven, comprendida entre los 0 y 19 años.

Este municipio presenta el índice de desarrollo humano más alto del departamento de El Progreso, sin embargo aún hace falta mejorar aspectos relacionados con salud, educación y acceso al empleo. Cuenta con una tasa de incidencia de pobreza extrema del 3.52, que de acuerdo a los datos censales 2002, arrojan que un total de 212 personas aproximadamente sobreviven diariamente con menos de 8 quetzales, ubicándose principalmente en las comunidades de: colonia Plan, Manzanal, Las Mesas, La Sierra, San Pedro, Cruz del Valle, Piedras Blancas.

El municipio cuenta con amplio legado cultural e histórico que data desde la Época Prehispánica; en este territorio estuvieron asentados grupos pipiles, pokomames y chortis; La iglesia católica que actualmente se conserva en la cabecera municipal, es el vestigio más importante de la influencia española; históricamente el municipio fue un centro de convergencia y de comercio por medio del Río Motagua hacia el Mar Caribe.

En lo que respecta a salud, el municipio carece de un servicio de calidad, ya que solo cuenta con un centro y dos puestos que no reúnen las calidades necesarias para prestar el servicio de acuerdo a su categoría. Hay limitantes respecto a la disponibilidad de medicamento y de recursos humanos, así como la ampliación de servicios, obligando a las personas recurrir a los servicios médicos privados ubicados en los departamentos de Zacapa, Chiquimula y El Progreso.

El mayor número de partos es atendido principalmente por comadronas, siendo capacitadas y autorizadas por el distrito un total de 8 señoras, ubicadas en todo el territorio (USAID 2,008)

Las principales causas de enfermedades están relacionadas con enfermedades respiratorias, parasitarias y diarreicas como consecuencia de la ingesta de agua contaminada, falta de higiene en las viviendas, hacinamiento, cambios constantes del clima, falta de una alimentación adecuada y balanceada.

La disponibilidad de alimentos depende de la agricultura de subsistencia basada en el cultivo de maíz y frijol; otro porcentaje de la población depende del empleo temporal en fincas cafetaleras de la parte alta del territorio y fincas meloneras en la parte baja; estas últimas han sido limitadas en su totalidad por los efectos provocados por la tormenta Agatha, provocando el desempleo de una cantidad no especificada de desempleo en la

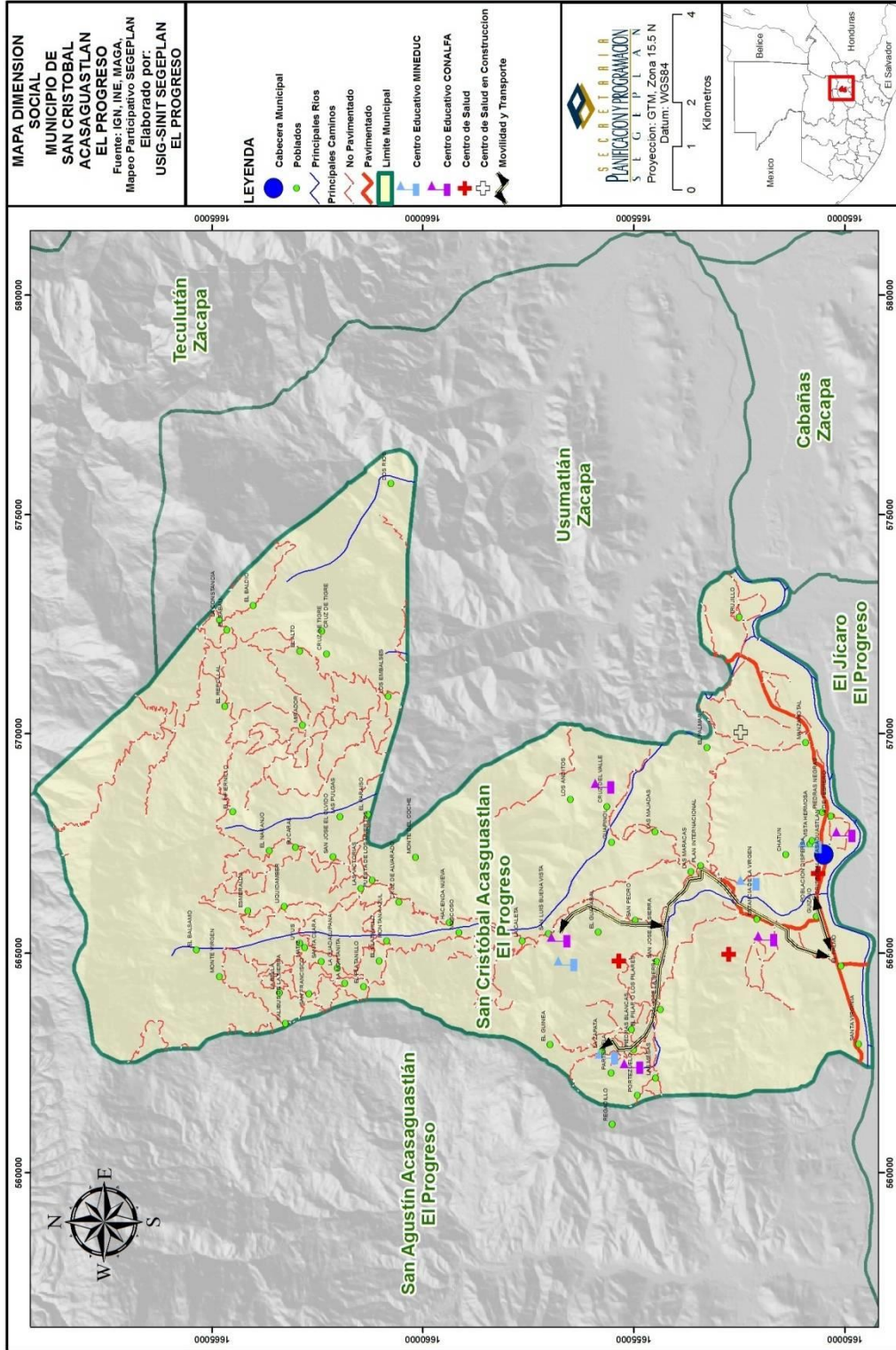
población; esta situación podría agravar el déficit alimentario y nutricional de la población aumentando los casos de desnutrición, especialmente en niñez y mujeres. Hasta antes de la presencia de la tormenta en el territorio se estaban tratando 38 niños por desnutrición.

En lo que respecta a educación, el Ministerio de Educación da cobertura en los niveles pre-primario, primario, básico y diversificado, evidenciándose menores índices de cobertura en el nivel básico y diversificado. Este último nivel solamente cuenta con un establecimiento en el municipio. La tasa de deserción en los niveles primario y básico aproximadamente está representada en un 9%, mientras que el nivel diversificado en un 3%. A principios del año 2010, el municipio fue declarado “Libre de Analfabetismo”, esto con el impulso y la ejecución del Programa “Yo sí puedo”. No cuenta con ningún establecimiento que impulse el desarrollo de carreras técnicas.

Pese a que ha sido prioridad de la municipalidad, ofrecer a la población el acceso a los principales servicios básicos, estos se concentran principalmente en el área urbana y Aldea Estancia de la Virgen. El resto de comunidades cuentan con limitantes respecto al acceso a agua potable, drenajes, energía eléctrica, disponibilidad de tren de aseo, carencias en la calidad de viviendas, etc.

Los principales lugares afectados por la inseguridad ciudadana, se ubican principalmente en la cabecera municipal, Aldea Estancia de la Virgen y el Manzanal, donde se han dado casos principalmente por robos a domicilios y ataques violentos y sexuales a mujeres.

Mapas y Esquemas 1. Dimensión social San Cristóbal Acasaguastlán, El Progreso



Fuente: SEGEPLAN,

6.3.2. Dimensión ambiental

a) Recursos naturales

El municipio de San Cristóbal Acasaguastlán en toda su extensión posee un ecosistema variado, que destaca por la riqueza de sus bosques y posee una variedad de flora y fauna.

Suelos

De acuerdo al Mapa de Reconocimiento de Suelos de Simmons, Tarano y Pinto la serie de suelos del municipio de San Cristóbal Acasaguastlán, corresponde a 5 grupos que destacan color, textura, valor de pH y profundidad de los mismos, sobresaliendo en su mayoría la serie Chol y Marajuma cuya textura va de franco arenosa gravosa a franco arcillosa arenosa y arcilla respectivamente. Esto quiere decir que son suelos permeables, poco profundos, sueltos y con tendencia a provocar deslaves, especiales para zonas boscosas o cultivos perennes.

**Cuadro 21. Series del suelo
San Cristóbal Acasaguastlán, El Progreso**

Serie del Suelo	Kilómetros Cuadrados	Color	Textura	Valor de pH	Profundidad
Acasaguastlán	41.93	Café rojizo oscuro	Franco arcillosa	7.06	40 cm
Chol	64.92	Café o café grisáceo o café amarillento a café rojizo	Franco arenosa gravosa a franco arcillo arenosa	4.75	40 cm
Marajuma	48.64	Café oscuro a café muy oscuro	Arcilla	6.47	75 cm
Subinal	0.66	Café muy oscuro a casi negro	Arcilla	7.90	50 cm
Suelos de los Valles	8.67	Sin datos	Sin datos	0.0	Sin datos

				0	
--	--	--	--	---	--

Fuente: Proyecto MAGA-ESPREDE-CATIE 2001

Vocación de suelos

En el año 2002, el uso potencial de suelo en el municipio de San Cristóbal Acasaguastlán, se utiliza el 22.55% para actividades agrícolas, el 8.18% para actividades de tipo pecuario, el 49.70% para uso forestal, el 11.24% en protección y en otros usos un 8.32%. Sin embargo el uso actual del suelo se está haciendo de la siguiente manera: Agrícola, el 40.57%, para el uso pecuario un 13.91%, forestal un 31.19% y en protección 2.23% y en otros un 12.09%. La siguiente tabla visualiza el uso actual y potencial del suelo en el municipio de San Cristóbal Acasaguastlán (MAGA 2010).

**Cuadro 22. Uso actual y potencial del suelo
San Cristóbal Acasaguastlán, El Progreso**

Fuente: MAGA, SIG-SEGEPLAN, Año 2002.

ACTIVIDAD	USO ACTUAL		USO POTENCIAL	
	Superficie (Has)		Superficie (Has)	
Agrícola	12,450.0	40.57	7,623.0	22.55
Pecuario	4,269.0	13.91	2,766.0	8.18
Forestal	9,570.0	31.19	16,800.0	49.70
En Protección	684.0	2.23	3,802.36	11.24
Otros	3,711.0	12.09	2,811.00	8.32
TOTAL	30,684.0	100.0	33802.36	100.00

De acuerdo al uso potencial de suelo, el siguiente cuadro visualiza que pese a que diversos estudios han planteado que la vocación del suelo del municipio es netamente forestal, predominan en las cuatros microrregiones, las actividades agrícolas basadas en el cultivo de maíz y frijol para la subsistencia. Hay que considerar que la parte alta que corresponde a la Microrregión de la Sierra de las Minas tiene alto potencial para la producción y cultivos permanentes como café y pacaya.

**Cuadro 23. Uso potencial del suelo según actividad por Microrregión
San Cristóbal Acasaguastlán, El Progreso**

MICRORREGIÓN	USO POTENCIAL
Microrregión I, "Sierra de las Minas"	En su mayoría se trata de extensiones de bosques de coníferas y latifoliadas, la zona es apta para la producción forestal y la protección de ecosistemas forestales. Se percibe el cultivo a la producción forestal y agrícola con cultivos adaptados a la zona, mientras que las áreas comunitarias por lo regular se utilizan para la producción y cultivos permanentes y semipermanentes como el café, la pacaya y otros.
Microrregión II "La Tigra"	Se realiza el cultivo de granos básicos como: maíz, frijol, pequeñas áreas de caña de azúcar, y otros cultivos como el achote, la sandía, etc.

Microrregión III “Valle del Motagua”	El tabaco, sandía, berenjena, melón, limón, mango tommy y papaya constituyen los principales cultivos. En pequeña cantidad se cultivan hortalizas y ornamentales
Microrregión IV “La Virgen”	Predomina el cultivo de granos básicos como maíz y frijol y algunas hortalizas bajo riego rudimentario.

Fuente: MAGA, SIG-SEGEPLAN, 2002.

Capacidad productiva de la tierra

La capacidad productiva de la tierra corresponde mayoritariamente a la clase agrológica VII que corresponde al área de tierras no cultivables, aptas solamente para fines de uso o de explotación forestal, de topografía muy fuerte y quebrada con pendientes muy inclinadas. Incluye suelos muy poco profundos, de textura deficiente, con serios problemas de erosión y drenaje, no aptos para cultivos, no obstante puede considerarse algún tipo de cultivo perenne. La mecanización no es posible y es indispensable efectuar prácticas intensivas de conservación de suelos (MAGA- ESPREDE-CATIE, 2001).

El resto del área del suelo corresponde en su orden por la extensión que ocupa, la clase agrológica VIII, donde se encuentran las tierras no aptas para el cultivo, apta solo para parques nacionales recreación y vida silvestre, y para protección de cuencas hidrográficas. Con topografía muy quebrada, escarpada o playones inundables. Incluye suelos muy poco profundos, de textura muy deficiente, con erosión severa y drenajes destructivos.

En una cantidad mínima se encuentra la clase agrológica III y clase agrológica I. La clase agrológica III corresponde a tierras cultivables sujetas a medianas limitaciones, aptas para el riego con cultivos muy rentables, con topografía plana ondulada o suavemente inclinada, productividad mediana con prácticas intensivas de manejo. Este caso incluye suelos poco profundos en micro relieves o pendientes moderadas, con limitaciones para la mecanización. Aptos para los cultivos de la región con practicas intensivas de manejo.

Solamente 3.24 kilómetros de la extensión de este territorio está compuesto por tierras cultivables con poca o ninguna limitaciones aptas para el riego, con topografía plana, productividad alta, con buen nivel de manejo. Este caso incluye suelo profundo, plano, fértil y mecanizables, con buenas características de textura, retención de humedad y permeabilidad, aptos para todos los cultivos de la región.

En la Microrregión I, denominada “Sierra de las Minas” que es la zona alta del municipio, la cual está ubicada dentro del área protegida de la reserva de la biosfera Sierra de las Minas, se caracteriza por una diversidad de recursos naturales, ya que predomina en la misma el recursos forestal con una alta biodiversidad natural, visualizando en ella ecosistemas forestales altamente productores de agua y que albergan

en su interior numerosas especies de fauna, típica de la zona de montaña o de bosque nuboso.

En esta zona se encuentran diversos nacimientos y fuentes de corrientes de agua permanentes que surten del vital líquido a las comunidades de las otras dos microrregiones. Es un banco de bosques naturales productores de agua que constituyen parte de la reserva forestal más biodiversa de América latina (sierra de las minas) y con mayor beneficio social y económico.

La producción de las fincas privadas en la parte alta es parte del patrimonio de esta Microrregión y aunque sus condiciones ambientales son típicas de una zona de protección de recursos naturales, es posible fortalecer los actuales sistemas de manejo de recursos naturales para beneficio de la población local y adyacente.

Ante la riqueza forestal, vegetal y de otras especies en este territorio, es necesario hacer mención que ésta se encuentra amenazada, porque no existen medidas adecuadas para controlar los incendios forestales, la tala ilegal de árboles, la proliferación de plagas y/o enfermedades, así como la práctica del madereo ilegal por motivos de comercio o para la extracción de leña para el consumo humano, causando la deforestación de áreas extensas de vegetación.

Flora y fauna

El municipio posee muchas especies maderables, frutales, especies cultivadas de mucha importancia, especies alimenticias y ornamentales entre las cuales se mencionan las siguientes:

No.	Nombre Común	Nombre Científico
1	Aceituno	<i>Simaruba amara</i>
2	Achiote	<i>Bixa Orellana</i>
3	Almendro de río	<i>Andira inermis (W. Wright) Kunth ex DC.</i>
4	Amate	<i>Ficus cotinifolia Kunth</i> <i>Ficus glabrata Kunth</i>
5	Anono de cerro	<i>Annona squamosa L.</i>
6	Aripín	<i>Caesalpinia Velutinia (Britt & Rose) Standl</i>
7	Bambú	<i>Bambusa Vulgaris Schrad</i>
8	Barrio blanco	

9	Barreto o barretillo	<i>Plocosperma buxifolium</i> Benth in Hoker
10	Brasil	<i>Haematoxylon Brasileto</i>
11	Campeche	<i>Prosopis juliflora</i>
12	Caoba	<i>Swietenia humillis</i> Zuccarini
13	Capulín	<i>Belotia mexicana</i>
14	Caraño	<i>Hauya cornuta</i>
15	Castaño	<i>Sterculia apétala</i> (Jacq.) H. Karst.
16	Casuarina	<i>Casuarina cunninghamiana</i>
17	Caulote	<i>Guazuma ulmitolia</i> L.
18	Cedro	<i>Cedrela odorata</i> L.
19	Ceiba	<i>Ceiba Pentandra</i> (L.) Gaertn.
20	Chaparro	<i>Cordia truncatifolia</i> Bartlett
21	Chaperno	<i>Lonchocarpus rugosus</i> Benth
22	Chichipate	<i>Sweetia panamensis</i>
23	Chico	<i>Manilkara zapota</i>
24	Ciprés común	<i>Cupressu lusitánica</i>
25	Conacaste	<i>Enterolobium cyclocarpum</i> (Jacq.) Griseb.
26	Copal	<i>Bursera bipinata</i> L. <i>Bursera excelsa</i> (Kunth) Engl.
27	Cushin amargo	<i>Lonchocarpus michelianus</i>
28	Duruche o naranjillo	<i>Jacquinia Aurantiaca</i>
29	Encino	<i>Quercus pacayana</i> Muller

30	Encino negro	<i>Quercus oleoides</i> Schlecht & Cham
31	Flor amarillo	<i>Sclerocarpus phyllocephalus</i> Blake
32	Flor de mico	<i>Phyllocarpus septentrionalis</i> Donn. Smith
33	Flor de noche	<i>Bumelia Celastrina</i>
34	Guaje	<i>Leucaena leucocephala</i> subsp <i>glabrata</i> (Rose) Zárate
35	Guanaba	<i>Annona muricata</i>
36	Guarumo	<i>Cecropia sylvicola</i> Standl & Steyerm
37	Guayabo negro	<i>Hamelia auxiliaris</i> Swartz
38	Guayacán	<i>Guaiacum Sanctun</i> L.
39	Hawai	<i>Pithecellobium dulce</i>
40	Jacaranda	<i>Jacaranda acutifolia</i>
41	Jauay	<i>Pithecollobium dulce</i>
42	Jocote	<i>Spondias purpurea</i> L.
43	Jocote de mico	<i>Simarouba glauca</i> DC
44	Lagarto o cadeno	<i>Albizia guachapele</i>
45	Lima	<i>Citrus aurantifolia</i>
46	limón	<i>Citrus limonum</i> Risso
47	Llama del bosque	<i>Spathodea campanulata</i> P. Beauv.
48	Madre cacao	<i>Gliricidia sepium</i> Jacq.
49	Madre flecha	<i>Apoplanesia paniculada</i> Presl.
50	Maguey	<i>Agave angustifolia</i>
51	Mamey, magnolia	<i>Magnolia guatemalensis</i> Donn. Smith
52	Mandarina	<i>Citrus nobilis</i>
53	Mango	<i>Mangifera indica</i> L
54	Manzanote	<i>Pereskia Autonnalis</i>

55	Marañón	<i>Anacardium occidentale</i>
56	Matilisguate	<i>Tabebuia rosea (Bertol) DC</i>
57	Moral	<i>Chlorophora tinctoria (L.) Gaud</i>
58	Morro	<i>Crescentia Alata</i>
59	Motapino	<i>Mimosa Zacapana</i>
60	Murul o ceibillo	<i>Ceiba aescutifolia Britt & Rose</i>
61	Nance	<i>Byrsonima crassifolia</i>
62	Palo blanco	<i>Calycophyllum biflorum</i>
63	Palo de la cruz	<i>Plumeria acutifolia Poir</i>
64	Palo de río	
65	Palo jiote o Chino	<i>Bursera simaruba (L.) Sarg.</i>
66	Palo negro	<i>Cordia globosa</i>
67	Palo obero o jobillo	<i>Astronium graveolens</i>
68	Paraíso blanco	<i>Moringa oleífera Lam</i>
69	Pino de ocote	<i>Pinus oocarpa Schiede ex Schldl.</i>
70	Piña de coche	<i>Hechtia guatemalensis Mez.</i>
71	Plumajillo	<i>Alvaradoa amorphoides</i>
72	Roble de montaña	<i>Bucida macrostachya Standl</i>
73	Ron ron	<i>Delbergia retusa</i>
74	Sare espinoso	<i>Acacia pennatula</i>
75	Sauce	<i>Salix taxifolia</i>
76	Subín	<i>Acacia farnesiana (L.) Wild</i>
77	Tamarindo de montaña	<i>Calliandra carcerea Standl & Steyerm</i>

78	Trueno	<i>Ligustrum japonicum</i>
79	Upay	<i>Cordia dentata Poir</i>
80	Vainillo	<i>Cassia emarginata L</i>
81	Yaje	<i>Leucaena Diversifolia Shlecht</i>
82	Zapote	<i>Pauteria Zapota</i>
83	Zapotillo de montaña	<i>Clethra Skutchii Standl & Steyerm</i>
84	Zarza blanca	<i>Mimosa Platycarpa Benth</i>

La fauna predominante con que cuenta el municipio actualmente es la siguiente.

No.	Nombre común	Nombre científico
1	Aguilucho	<i>Geranospiza caerulescens</i>
2	Armadillo	<i>Dasypus novemcinctus</i>
3	Cabrito de monte	<i>Tayassu tajacu</i>
4	Cacomiztle	<i>Bassariscus sumicharsti</i>
5	Chorcha	<i>Icterus pustulatus alticola</i>
6	Coche de monte	<i>Tayassu tajacu</i>
7	Codorniz	<i>Colinus virginianus</i>
8	Comadreja	<i>Mustela frenata</i>
9	Come cacao	<i>Ibycter americanus</i>
10	Conejo	<i>Silvilagus brasiliensis</i>
11	Cotorra	<i>Pionopsitta haematotis</i>
12	Gato de monte	<i>Urocyon cinereargenteus</i>
13	Gavilán	<i>Buteo spp.</i>
14	Gavilán colorado	<i>Buteo jamaicensis</i>
15	Gavilán pescador	<i>Busarellus nigricollis</i>

16	Gorrión- Colibrí	<i>Amazilia spp</i>
17	Halcón	<i>Falco femoralis</i>
18	Iguana verde	<i>Iguana iguana</i>
19	Jaguar	<i>Phantera onca</i>
20	Lagartija	<i>Ameira undulata</i>
21	Lechuza	<i>Glaucidium brasilianum</i>
22	Loro cabeza azul	<i>Amazona farinosa</i>
23	Mazacuate	<i>Boa constrictor</i>
24	Micoleón	<i>Potus flavus</i>
25	Mono saraguato	<i>Alouatta palliata</i>
26	Murciélago nectarívoro- frugívoro	<i>Glossophaga soricina</i>
27	Ocelote	<i>Leopardus pardalis</i>
28	Oso colmenero	<i>Tomandua mexicana</i>
29	Oso hormiguero gigante	<i>Myrmecophaga tridactyla</i>
30	Parlama	<i>Lepidochelys olivacea</i>
31	Pavo de Cacho	<i>Oreophasis derbianus</i>
32	Perica	<i>Aratinga nana</i>
33	Pitón del nuevo mundo	<i>Loxocemus biolor</i>
34	Quebrantahuesos	<i>Polyborus plancus</i>
35	Quetzal	<i>Pharomachrus moccino</i>
36	Rana	<i>Ptychohyla panchor</i>
37	Ratón	<i>Peromyscus stirtoni</i>
38	Sapo	<i>Bufo marinus</i>

39	Serpiente cascabel	<i>Crotalus dorissus</i>
40	Tacuazín	<i>Didelphis marsupialis</i>
41	Tapir, danta	<i>Tapirus bairdii</i>
42	Tecolote	<i>Otus guatemalae</i>
43	Tejón u Onza	<i>Herpailurus yagouaroundi</i>
44	Tepescuintle	<i>Agouti paca</i>
45	Tigrillo	<i>Herpailurus yaguarondi</i>
46	Torobojo o turco	<i>Motmotus mexicanus</i>
47	Tortuga verde o tortuga negra	<i>Chelonia agassizii</i>
48	Tucán real	<i>Ramphastos sulfuratus</i>
49	Venado cola blanca	<i>Odoncoileus virginianus mayensis</i>
50	Zorrillo	<i>Mephitis macroura</i>

La falta de controles gubernamentales en las áreas de reserva, aunado a la sobrexplotación de los recursos por parte de la población que carece de sensibilización y educación acerca del manejo adecuado de los mismos, hace que las áreas de reserva vayan desapareciendo y conjuntamente con ellas, el hábitat de muchas especies animales y vegetales

Entre los insectos se encuentran mosca, zancudos, mosquitos, piojos, pulgas, abejas, mariposas, tijeras, esperanzas, grillos, cucarachas, ronrones, zompopos, luciérnagas, tortuguillas, chicharras y algunas. Especies de insectos que dañan los cultivos tradicionales del lugar como mosca blanca minadores, picudo, y larva de lepidópteros.

La falta de controles gubernamentales en las áreas de reserva, aunado a la sobrexplotación de los recursos por parte de la población que carece de sensibilización y educación acerca del manejo adecuado de los mismos, hace que las áreas de reserva vayan desapareciendo y conjuntamente con ellas, el hábitat de muchas especies animales y vegetales.

Clima

El municipio de San Cristóbal Acasaguastlán latitudinalmente tiene una elevación entre 250 MSNM y 2,110 MSNM, situación que le permite distinguir tres regiones climáticas: cálida, templada y templada fría, presentando cada una de ellas particulares zonas de vida.

- La región cálida presenta: zona cálida muy seca semiárida, con vegetación de monte espinoso; zona cálida seca sub-húmeda, con vegetación de monte espinoso subtropical; zona cálida húmeda con vegetación de bosque subtropical; zona cálida pluvial húmeda, con vegetación de bosque tropical.
- La región templada, presenta: zona templada húmeda con vegetación de bosque tropical húmedo.
- La región templada fría, presenta: zona templada fría húmeda con vegetación de bosque húmedo montañosa bajo-subtropical; zona templada fría pluvial, con vegetación de bosque pluvial, montañoso bajo.

Su nivel de afluencia pluvial es mínimo, su temperatura mínima oscila entre los 22 grados centígrados y como máxima 40 grados centígrados. La precipitación pluvial para el municipio de San Cristóbal Acasaguastlán, es de 32 y 35 mm dado que regularmente llueve un aproximado de 35 a 69 días en el año. La cabecera municipal tiene una precipitación pluvial de 582.80 milímetros anuales, aproximadamente.

b) Gestión Integrada de Recursos Hídricos (GIRH)

El municipio de San Cristóbal Acasaguastlán es bañado por la vertiente de varios ríos, riachuelos y en especial por la gran cantidad de quebradas que transitan por su territorio. Entre los ríos más conocidos están: Cintillo, y Uyu, que son tributarios del El río Motagua. Debido a la topografía el terreno, este municipio es bendecido con varios nacimientos de agua que proveen para el sistema de agua municipal. Además cuenta con las siguientes corrientes efímeras y/o quebradas: Agua Fría, Agua Sucia, Camarones, Alvarado, El Chorro, El Guarumal, El Guineo, El Limón, El Maguey, La Laguna, La Oscurana, La Zapata, Las Mesas, Los Vaditos, Puente Ralo, Uruguay.

El uso de este recurso en el municipio es complejo y variado, ya que existen diversas actividades entre las cuales pueden mencionarse el uso para sistema de agua domiciliar, sistemas de riego en campos de cultivo. Actualmente no existen datos sobre actividades encaminadas a la conservación del recurso hídrico en el territorio.

Zonas de Recarga Hídrica

En esta zona se encuentran diversos nacimientos y fuentes de corrientes de agua permanentes que surten del vital líquido a las comunidades de las otras dos microrregiones.

c) Gestión del Riesgo

Análisis de riesgo

El riesgo es la probabilidad de que haya daños o pérdidas de vida y bienes materiales en un territorio determinado, ocasionado por la naturaleza y las sociedades. Para analizar el riesgo en el municipio de San Cristóbal Acasaguastlán fue necesaria la identificación de amenazas y vulnerabilidades que hay en el territorio, partiendo de las microrregiones ya determinadas con la Dirección Municipal de Planificación y haciendo una estimación a nivel municipal.

Para realizar este proceso se contó con el apoyo de actores/as locales, donde se procedió a la identificación y estimación cuantitativa de amenazas, vulnerabilidades y riesgo basada en la percepción de estas personas. Es preciso mencionar que la escala cuantitativa bajo la cual se estimó el nivel de amenazas, vulnerabilidades es de uno a cinco, cada valor responde a los niveles: medio, alto, muy alto, crítico y muy crítico (SEGEPLAN 2010c).

Análisis de Amenazas

De acuerdo al trabajo realizado por los y las participantes, las amenazas que más afectan al municipio son:

- Deforestación
- Contaminación por desechos líquidos
- Contaminación por desechos sólidos
- Sequías
- Derrumbes
- Inundaciones
- Crecidas de ríos
- Agotamiento de fuentes de agua
- Erosión del suelo
- Incendios forestales
- Organización de grupos delincuenciales.

Hay que hacer notar que la amenaza por inundación, sólo la consideran si llegara a llover muy fuerte, lo cual provocaría el crecimiento fuera de lo normal del río Motagua y otros afluentes cercanos a los lugares poblados. Y en época de verano la amenaza que afecta al territorio es el desecamiento de ríos.

El análisis de amenazas realizado en el municipio, establece, que el nivel es “Crítico”, ya que el municipio presenta más de ocho amenazas ponderadas en 4 y 5, es decir, que ocurren por lo menos una o dos veces al año provocando pérdidas o daños considerables de vidas humanas y materiales. El municipio de San Cristóbal Acasaguastlán al igual que el departamento de El Progreso en general posee un alto índice de amenazas de tipo geológico, en un valor aproximado de 3 según la percepción de los actores que lo ubican en un nivel medio. Esto es debido a que el territorio se encuentra situado sobre la falla geológica del Motagua, lo que la hace propensa a sufrir daños severos y moderados al momento de ocurrir un movimiento telúrico sismo o terremoto (SEGEPLAN, 2010c) .

Referente a las amenazas de tipo hidrometeorológicas, es importante mencionar que los participantes lo calificaron con un valor aproximado de 3, que lo ubica en un nivel medio de amenaza. Esto porque una buena parte de la extensión territorial del municipio

es cruzada por la ruta al atlántico, la cual es propensa a que ocurran derrumbes o deslaves. Además en el área ubicada en la Sierra de las Minas estos mismos fenómenos se han convertido en una amenaza latente especialmente en épocas lluviosas.

Las amenazas siconaturales fueron calificadas por los participantes con un valor 4, lo cual indica que ocurren más de 5 amenazas de este tipo en el año. Entre estas amenazas cabe resaltar que mencionaron: la deforestación, el agotamiento de las fuentes de agua, erosión del suelo, incendios forestales y desecamiento de ríos (SEGEPLAN, 2010c).

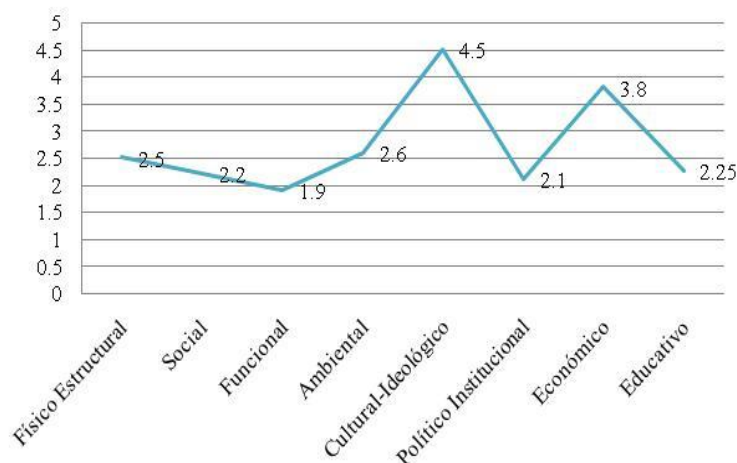
El fenómeno de la deforestación en el territorio se ha incrementado significativamente debido a la presión económica y ambiental en la que se encuentran los campesinos en el área rural, viéndose forzados a seguir talando las áreas naturales y boscosas para la siembra de sus productos, con el propósito de contar con insumos para la subsistencia familiar.

Las amenazas antrópicas, referidas a aquellos eventos originados de manera exclusiva por la actividad humana, y provocan desastres cuando entran en complicidad con factores de vulnerabilidad y cuya ocurrencia puede significar un peligro para el territorio o para las comunidades y los ecosistemas que lo conforman, en este municipio fueron calificadas con un valor 2, ubicándolo con un nivel bajo, siendo parcialmente seguro en cuanto a este aspecto (SEGEPLAN, 2010 c).

Análisis de Vulnerabilidad

El indicador que presenta una vulnerabilidad alta en el municipio es el que está relacionado con el factor cultural e ideológico, esto quiere decir que los pobladores del municipio mantienen la creencia de que la ocurrencia de fenómenos naturales, siconaturales o antrópicas, pasan porque es voluntad de Dios, y que ante esa situación, no se puede hacer nada, por lo tanto no mantienen una actitud previsoras ante la ocurrencia de un desastre.

El factor económico dentro del municipio se ubica en un nivel de vulnerabilidad media, el cual se da porque los ingresos que percibe la población trabajadora no supera el salario mínimo establecido y hay escasez de fuentes de empleo en el territorio, razón por la cual, de alguna manera se da el fenómeno de la migración, en su mayoría hacia la ciudad capital y Estados Unidos.



Fuente:
2010c.

SEGEPLAN,

Los resultados obtenidos en los talleres participativos evidenciaron que el resto de los factores se encuentran en un nivel de vulnerabilidad bajo, esto quiere decir en resumen que en el municipio de San Cristóbal Acasaguastlán, hay un buen porcentaje de edificaciones e infraestructura asentada en terreno seguros, construidos con material de calidad. La población en su mayoría cuenta con algún nivel de escolaridad, aunque hace falta resolver aspectos relacionados con la atención en salud, respecto a la cobertura y calidad de los servicios (SEGEPLAN, 2010c).

Por otra parte hay que mencionar que el nivel de organización del municipio es uno de los mejores del departamento, cuenta con un COMUDE organizado y funcionando de acuerdo a la ley de Consejos de Desarrollo Urbano y Rural y en cada una de las comunidades se cuenta con un COCODE electo democráticamente por los habitantes⁶.

En lo que respecta al aspecto ambiental, hay una buena gestión al respecto, existen áreas de reserva natural, comprendidas en su mayoría en la zona de la Sierra de las Minas.

Pese a las observaciones anteriormente mencionadas es necesario resaltar que aun existen debilidades que se deben resolver, si se quiere garantizar la seguridad de la población ante la presencia u ocurrencia de un evento adverso.

d) Saneamiento ambiental

Servicios sanitarios y drenajes

El sistema de drenajes lo tiene la cabecera municipal, las aldeas Estancia de la Virgen y El Manzanal. El sistema de fosas sépticas multifamiliares lo tienen: San Luis Buena Vista, Cruz del Valle y Piedras Blancas. Un 62% de la eliminación de excretas se realiza

⁶ Información proporcionada por el secretario de Consejo Departamental de Desarrollo (CODEDE), El Progreso.

en drenajes y fosas sépticas multifamiliares; 35% en letrinas tradicionales y 3% al aire libre.

Haciendo un aproximado acerca de los hogares que cuentan con servicio sanitario, la Dirección Municipal de Planificación, comenta lo siguiente:

- Microrregión I, “Sierra de las Minas” con el 36%
- Microrregión II, “La Tigra” con el 22. %
- Microrregión III, “Valle del Motagua” 60.33%
- Microrregión IV, “La Virgen” 86.50%

Demostrando que la Microrregión más afectada es la II, “La Tigra” haciéndose más evidente la carencia del servicio sanitario. Las personas hacen sus necesidades fisiológicas al aire libre, lo que implica la contaminación de los riachuelos y específicamente del Río Uyu.

Manejo de desechos sólidos

Actualmente solo la cabecera cuenta con un botadero de basura, en tanto que las comunidades rurales disponen de sus desechos sólidos tirándolos en calles, quebradas y hondonadas sin un orden adecuado.

Recuadro No. 7
Acceso a agua potable y saneamiento básico
San Cristóbal Acasaguastlán, El Progreso

Total de viviendas con acceso agua intradomiciliar y servicios de saneamiento mejorados	
Total de viviendas	1,710
Viviendas con servicio de agua potable	91%
Viviendas con servicio de saneamiento básico	60.6%

Fuente INE, 2002



ODM 7: Garantizar la sostenibilidad del medio ambiente

Meta 7C: Reducir a la mitad, para el año 2015, el porcentaje de personas sin acceso sostenible al agua potable y a servicios básicos de saneamiento.

Meta de país 83% de viviendas con acceso al agua potable y 67.5 % con acceso a servicios de saneamiento básico.

Agua potable: año base 1994, dato municipio= 90.2%

Meta de municipio 2015= 95.1%

Saneamiento básico: año base 1994, dato municipio = 45.1%

Meta de municipio 2015= 72.6 %.

La proporción de las viviendas con acceso a fuentes mejoradas de abastecimiento de agua potable y saneamiento básico de acuerdo con la última medición (2002) fue de 91% y 60.6% lo que indica una brecha para lograr la meta municipal y contribuir con el ODM al año 2015 de 4.1%, 11.90% respectivamente

Fuente: SEGEPLAN, 2010 / DPM, 2009.

e) Resumen de la dimensión ambiental

El municipio de San Cristóbal Acasaguastlán se caracteriza por la presencia de 3 regiones climáticas, de la siguiente manera: cálida, templada, templada fría. Es por ello que cuenta con diferente tipo de vegetación. En toda su extensión posee un ecosistema variado, destacando su riqueza en flora y fauna con algunas especies en peligro de extinción. Los suelos del territorio se caracterizan porque son permeables, poco profundos, sueltos y con tendencia a provocar deslaves; son aptos para áreas boscosas forestales o cultivos permanentes como café y pacaya.

La cobertura forestal del municipio se encuentra principalmente en el área de Reserva de la Biosfera de la Sierra de las Minas, donde se encuentran nacimientos de agua que se constituye en la principal fuente de abastecimiento para las diferentes comunidades del municipio. El municipio cuenta con varios ríos, riachuelos y corrientes efímeras, sin embargo no existen planes ni programas que coadyuven a la conservación del recurso hídrico. El uso que se le da actualmente es para consumo humano y sistemas de riego para los cultivos. No existen datos sobre actividades encaminadas a la conservación de los recursos hídricos.

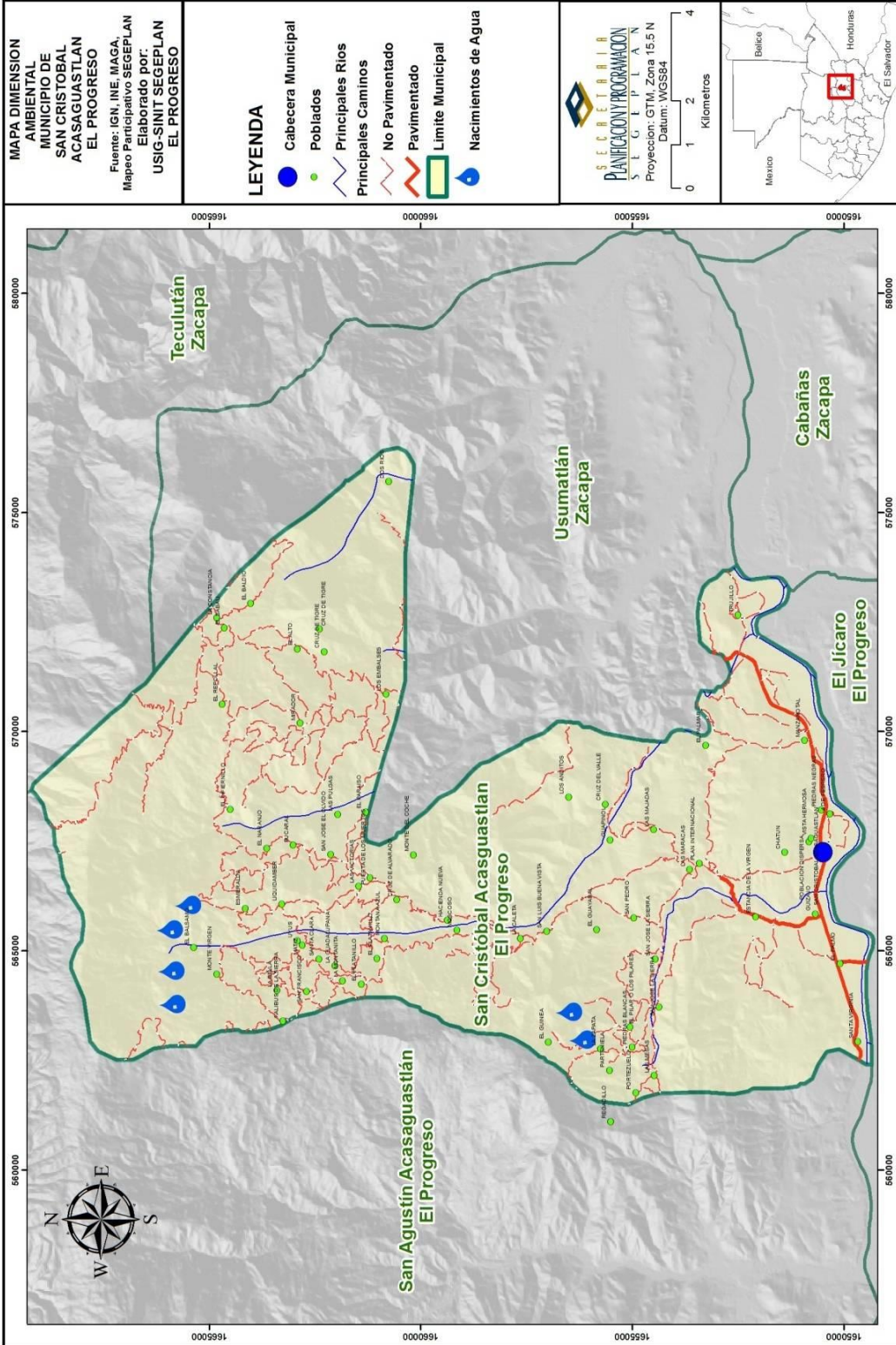
El análisis de amenazas realizado en el municipio, establece, que el nivel es “Crítico”, ya que el municipio presenta más de ocho amenazas ponderadas en 4 y 5, es decir, que ocurren por lo menos una o dos veces al año provocando pérdidas o daños considerables de vidas humanas y materiales. Entre las amenazas que más afectan al municipio están: la deforestación, contaminación por desechos líquidos, contaminación por desechos sólidos, sequías, derrumbes, inundaciones, crecidas de ríos, inundaciones, agotamiento de fuentes de agua, erosión del suelo, incendios forestales y organización de grupos delincuenciales.

En lo que respecta a actividades sísmicas, según percepción de los actores, lo califican con una ponderación 3, ubicándolo en un nivel medio, esto debido a que tanto el departamento como el municipio se ubican sobre la falla geológica del Motagua.

Por percepción de los actores, se determinó en el análisis de vulnerabilidad de que la mayoría de la población mantiene la creencia que la ocurrencia de fenómenos pasan por que es voluntad de Dios y que ante esa situación, no se puede hacer nada, siendo esta la razón principal por la cual la población no mantiene una actitud previsoras ante la ocurrencia de un desastre, ubicando esta situación en un nivel de vulnerabilidad alto. En un nivel de vulnerabilidad media, se encuentra el factor económico, esto porque la población percibe ingresos menores al salario mínimo y existe escasez de empleo en el territorio, provocando de alguna manera el fenómeno de la emigración hacia la ciudad capital y otros países en el extranjero especialmente a los Estados Unidos.

En lo que respecta a saneamiento ambiental únicamente la cabecera municipal cuenta con servicios de drenajes y un basurero para depositar la basura; mientras que el área rural no cuenta con estos servicios.

Mapas y Esquemas 2. Dimensión ambiental San Cristóbal Acasaguastlán, El Progreso



Fuente: SEGEPLAN,

6.3.3. Dimensión económica

a) Empleo y migración

En el municipio de San Cristóbal Acasaguastlán un buen porcentaje de población se encuentra dentro de la edad productiva, aproximadamente una tercera parte; sin embargo no toda esta parte de la población se encuentra ocupada o desempeñando alguna actividad productiva que le genere ingresos económicos y de beneficio para el municipio.

El siguiente cuadro refleja el total de la población económicamente activa e inactiva del municipio de San Cristóbal Acasaguastlán, destacando que la mayoría de la población tanto activa como inactiva se concentra en el Microrregión No. 4, seguida de la Microrregión No, 3, luego la Microrregión No, 2 y por último la Microrregión No. 1.

**Cuadro 24. PEA y PEI por Microrregión
San Cristóbal Acasaguastlán, El Progreso**

Microrregión	Población Económicamente Activa	Población Económicamente Inactiva
Microrregión I, "Sierra de las Minas"	118	95
Microrregión II, "La Tigra"	276	478
Microrregión III, Valle del Motagua"	611	1195
Microrregión IV "La Virgen"	619	1418
TOTAL	1624	3186

Fuente: Plan de Desarrollo Municipal Municipios Democráticos 2008-2019

De acuerdo al comportamiento de la Población Económicamente Activa, se manifiesta con mayor porcentaje en los hombres que en las mujeres, esto es debido a que la mayoría de los ingresos de las familias proviene de la agricultura, ya sea por la realización de actividades agrícolas de subsistencia o bien por la existencia de fincas privadas en el territorio, donde contratan de manera temporal específicamente a hombres.

En el caso de las mujeres son contratadas únicamente en el corte de café y esto específicamente puede visualizarse en la Microrregión No. 1. En el caso de la Microrregión 2, 3 y 4, las mujeres se ocupan en actividades del servicio doméstico, comercio, docencia, entre otros.

**Cuadro 25. Población económicamente activa por género y microrregión
San Cristóbal Acasaguastlán, El Progreso**

MICRORREGION	PEA HOMBRES	PEA MUJERES	NO ACTIVA HOMBRES	NO ACTIVA MUJERES
Microrregión I, "Sierra de las Minas"	73%	27%	76%	24%
Microrregión II," La Tigra	94%	6%	28%	72%
Microrregión III, "Valle del Motagua"	71%	29%	36%	64%
Microrregión IV, "La Virgen"	77%	23%	38%	62%

Fuente: Plan de Desarrollo Municipal, Municipios Democráticos 2008-2019

Con base al indicador del ingreso por persona, el 24.25% de la población del municipio viven en estado de pobreza y el 3.52% en situación de extrema pobreza. Esta problemática se puede evidenciar de manera más latente en el área rural, detectándose esta situación con mayor evidencia en las comunidades situadas a mayor distancia de la cabecera donde carecen de los principales servicios básicos, como por ejemplo en las áreas de montaña microrregiones I, "Sierra de las Minas" y la II, denominada "La Tigra" (SEGEPLAN, 2002).

La mayoría de las personas emigran por fines de ocupación o empleo hacia la ciudad capital; en un menor porcentaje se desplazan a otros municipios o departamentos. No se cuenta con datos aproximados acerca del total de personas del municipio que están radicando en el extranjero, principalmente en Estados Unidos. Sin embargo, los pobladores perciben que las remesas que se reciben están generando un efecto positivo en la economía familiar; no obstante la emigración afecta negativamente por el abandono temporal o permanente de los hombres en su mayoría, recargando en las mujeres las responsabilidades respecto al cuidado de bienes materiales y educación de los hijos, así como encargarse de las actividades de índole comunitario.

b) Desarrollo productivo

La actividad económica del municipio se orienta principalmente en la agricultura, al comercio y la industria, todas estas en pequeña y mediana escala. A continuación se describe el perfil socioeconómico que caracteriza al municipio.

**Matriz 1. Perfil socioeconómico
San Cristóbal Acasaguastlán, El Progreso**

Concepto	Descripción
Extensión	Extensión Territorial: 125 Km ² Topografía: 2 Con topografía muy quebrada, escarpada o playones inundables. Cuerpos de agua: Varios nacimientos, 16 corrientes fluviales permanentes, y 2 ríos
Población	6,803 habitantes para el 2010. Tasa de crecimiento poblacional 2.24 % (2002 al 2009). 37.30% urbano 62.70% rural. Indígena 0.3% y No indígena 99.7%. Densidad poblacional 54,86 habitantes por km ² (2010) PEA 78.75 % hombres y 21.25% mujeres, Pobreza 24.25% y Pobreza extrema 3.52 % (2002)
Producción	Uso de la tierra: 40.57% agrícola, 13.91 % actividades de tipo pecuario, 31.19% uso forestal, protección 2.23% y en otros 12.09% Bosque Conífero (2.81Km ²) latifoliado (19.55 Km ²) Mixto (0.15 Km ²)

Fuente: SEGEPLAN 2010

**Matriz 2. Matriz de motores económicos
San Cristóbal Acasaguastlán, El Progreso**

Principales Actividades Económicas Primario (P) Secundario (S) Terciario (T)	Productos	Actividades secundarias que generan	Condiciones necesarias para su desarrollo	Ubicación geográfica	Potencial productivo (Actual, Dinámico, Emergente, Potencial)	Mercados (Local, departamental, nacional, extranjero)
Agricultura (P)	maíz, frijol	Alimentos alternativos para la SAN familiar	Asistencia técnica Organización de productores	Todo el municipio	Actual	Local

Principales Actividades Económicas Primario (P) Secundario (S) Terciario (T)	Productos	Actividades secundarias que generan	Condiciones necesarias para su desarrollo	Ubicación geográfica	Potencial productivo (Actual, Dinámico, Emergente, Potencial)	 Mercados (Local, departamental, nacional, extranjero)
Agricultura (P)	tomate, chile pimiento, tabaco, sorgo	Alimentos alternativos para la SAN familiar	Asistencia técnica	Riveras del Rio Motagua	Actual	Local
Agricultura (P)	Café	Mano de obra	Asistencia técnica Organización de productores	Zona alta del municipio	Actual	Local y Nacional
Agricultura (P)	Frutales	Alimentos alternativos para la SAN familiar	Asistencia técnica Vivero Sistemas de riego	Todo el municipio	Actual	Local
Agricultura (P)	Hortalizas	Mano de obra Alimentos alternativos para la SAN familiar	Viveros Invernadero Mercado y vías de acceso Sistemas de riego	Todo el municipio	Potencial	Local, departamental
Forestal (S)	Maderas Preciosas	Incentivos forestales Man	Sistemas agroforestales o planta	Parte Alta, Sierra de las Minas	Potencial	Local, departamental y nacional

Principales Actividades Económicas Primario (P) Secundario (S) Terciario (T)	Productos	Actividades secundarias que generan	Condiciones necesarias para su desarrollo	Ubicación geográfica	Potencial productivo (Actual, Dinámico, Emergente, Potencial)	Mercados (Local, departamental, nacional, extranjero)
		o de obra	ción pura Mercado y vías de acceso	s		
Ecoturismo (T)	Servicios ecoturísticos	Empleo, venta de alimentos, ingresos municipales	Conservación ambiental	Bosque Nuboso, parte alta del municipio	Potencial	Local, departamental, nacional e internacional
Artesanal (S)	artesanías como la fabricación de sombreros, cerámica, productos de hierro, petates, block de cemento, entre otros	Empleo, venta de artesanías,	Asistencia Técnica (Mercado)	Todo el municipio	Potencial	Local, departamental, nacional

Fuente: SEGEPLAN 2010

En la rama de la agricultura, los vecinos se dedican principalmente al cultivo de maíz, frijol, tomate, chile pimiento, melón, sandía, tabaco, sorgo y otros.

Del total de la PEA que se dedica a la actividad agrícola, el 39.35% se ubica en la Microrregión Sierra de las Minas; el 34.35% corresponde a la Microrregión La Tigra; la Microrregión del Valle de Motagua representa el 23.83% y la Microrregión la Virgen muestra un 50%. Dentro de los motores económicos más importantes del municipio se contempla la agricultura de subsistencia, específicamente en la siembra de maíz y frijol, la cual es muy importante y representativa en todas las microrregiones.

La ocupación en la industria comprende principalmente la elaboración de artesanías como la fabricación de sombreros, cerámica, productos de hierro, petates, block de cemento, entre otros.

También es importante mencionar que el municipio cuenta con algunos yacimientos mineros aunque que dicha actividad no se ha desarrollado en toda su potencialidad. Los tipos de minerales encontrados en el territorio corresponden a mármol, jade y talco específicamente en las comunidades de Piedras Blancas, Cruz del Valle y El Manzanal.

La vegetación natural es utilizada por los pobladores para la adquisición de madera y empleada en la construcción de viviendas y otros usos como la leña y sombra para el cultivo del café. En la aldea la Estancia de la Virgen hay un vivero de producción de pilones la cual fue afectada por los estragos de la tormenta Aghata, trayendo consigo la pérdida de empleos locales.

Potencial económico productivo (Turismo y ecoturismo)

El centro de atención a nivel patrimonial lo constituye la Iglesia de San Cristóbal, cuya fachada muestra un barroco colonial esplendoroso; Otra pieza importante de la iglesia lo constituye la lámpara motiva o del santísimo recubierta de plata, aunque en la actualidad estas lámparas han sido sustituidas por lámparas eléctricas. Otros sitios naturales de alto potencial turístico lo constituyen la Poza del Perol y la Poza del Soldado, pero se requiere transporte especializado para llegar a dichos lugares; así mismo en la aldea Cruz del Valle se encuentra un nacimiento de aguas termales considerado como de uso medicinal por los vecinos. Otros lugares importantes son los bosques nubosos de la Sierra de las Minas por su riqueza de flora y fauna. El Cerro San Cristóbal y la antigua hacienda donde vivió el ex presidente de Guatemala, General Lázaro Chacón donde hay una casa antigua de madera de dos niveles con un estilo arquitectónico especial.

c) Mercado y condiciones del entorno

En la cabecera municipal, se encuentra un centro de comercialización, que presenta las condiciones adecuadas para desarrollar actividades comerciales; tiene accesibilidad adecuada, ventilación, energía eléctrica, agua y drenajes. Sin embargo no es utilizado netamente para el fin con que fue creado, sino mas bien para el funcionamiento de oficinas municipales.

Actualmente en la aldea Estancia de la Virgen y cabecera municipal, se acostumbra a celebrar un día para el intercambio comercial, siendo éstos los martes y los jueves respectivamente.

Organización comercial

Para la comercialización de los productos en el municipio de San Cristóbal Acasaguastlán, se cuenta con el siguiente sistema: tiendas, tortillerías, comedores, cantinas, molinos de nixtamal, venta de granizadas o refresquerías, casetas, ventas de helados, panaderías, farmacias, ferreterías, venta de gas propano, venta de repuestos, librerías, juegos electrónicos, agro-servicios, billares, entre otros. Por medio de esta red de comercialización de productos, se logra satisfacer la mayoría de los requerimientos de insumos y materiales de los pobladores; no obstante hay ocasiones en la que el comercio local no es suficiente y es requerido auxiliarse de los mercados municipales vecinos (San Agustín Acasaguastlán y Guastatoya o Chiquimula).

d) Servicios

El municipio de San Cristóbal Acasaguastlán, cuenta con el apoyo de Hábitat y FOGUAVI que proporciona créditos para el mejoramiento de viviendas. En relación a la Banca Formal existe una Agencia de BANRURAL, que brinda créditos para el apoyo a microempresarios, y la Cooperativa Guayacán que da cobertura por medio de la agencia ubicada en el municipio de El Júcaro y el Banco de los Trabajadores que se ubica en Teculután, Zacapa.

Para poder potencializar el turismo y ecoturismo en el municipio, es necesario fortalecer la red de servicios comerciales y financieros existentes en el municipio.

El municipio no cuenta con servicio de rastro y el destace de reses y cerdos se realiza en casas particulares.

e) Resumen de la dimensión económica

Aproximadamente una tercera parte de la población en el municipio de San Cristóbal Acasaguastlán se encuentra en edad productiva; sin embargo no todas las personas se encuentran desempeñando un trabajo o alguna actividad productiva que les genere ingresos económicos.

La mayoría de la población económicamente activa se encuentra en las microrregiones 3 y 4, y sus fuentes de ingresos provienen mayoritariamente de la agricultura de subsistencia y venta de mano de obra temporal en fincas de la parte alta y/o meloneras en la parte baja. (Esta última fuente de empleo ha quedado devastada por los efectos de la tormenta Agatha que arrasó con todos los cultivos ubicados en el valle del Motagua)

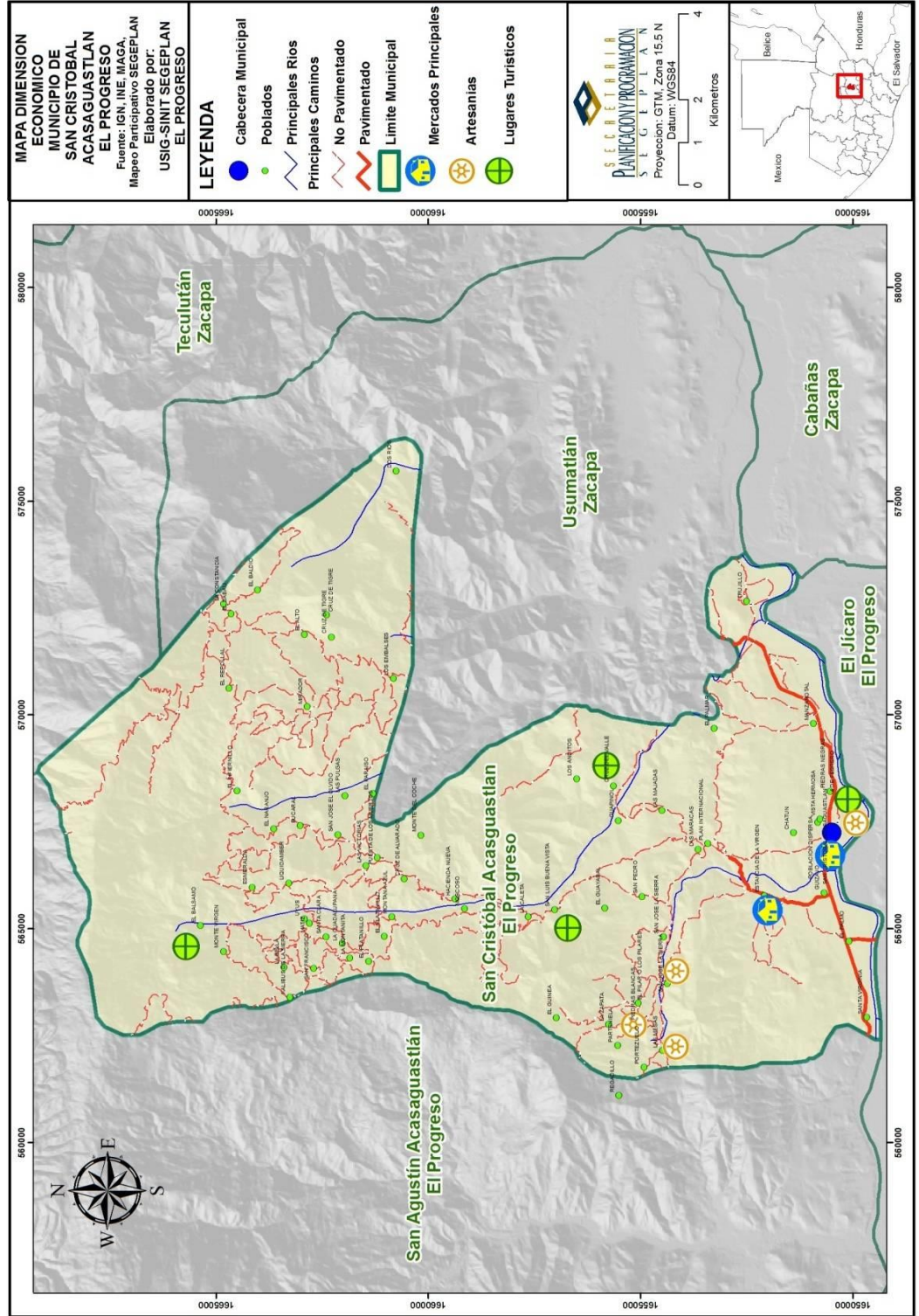
En la rama de la agricultura, los vecinos se dedican principalmente al cultivo de maíz, frijol, tomate, chile pimiento, melón, sandía, tabaco, sorgo y otros. La ocupación en la industria comprende principalmente la elaboración de artesanías como la fabricación de sombreros, cerámica, productos de hierro, patates, block de cemento, entre otros. La actividad minera no se ha desarrollado en toda su potencialidad, pese a que cuenta con yacimientos mineros de mármol, jade y talco. El municipio cuenta con sitios naturales de alto potencial turístico que lo constituyen la Poza del Perol y la Poza del Soldado, sin embargo para llegar a ellos se requiere de transporte especializado.

En la Aldea Cruz del Valle se encuentra un nacimiento de aguas termales. También son importantes los bosques nubosos de la Sierra de las Minas, el Cerro San Gil y la Antigua Hacienda donde vivió el ex presidente de Guatemala, General Lázaro Chacón, donde hay una casa antigua de dos niveles con un estilo arquitectónico especial. Para poder desarrollar la actividad turística en el municipio es necesario crear la infraestructura necesaria.

Actualmente solo se cuenta con el servicio de un hotel y algunos comedores. En la cabecera municipal, se encuentra un Centro de Comercialización, que presenta las condiciones adecuadas para el desarrollo de las actividades comerciales. Existe la tradición que la población opta por formar una plaza en el casco urbano, el día martes en Estancia de la Virgen y jueves en la cabecera municipal para el intercambio de productos.

Los principales servicios financieros se obtienen por medio de la agencia bancaria BANRURAL; sin embargo los pobladores recurren además a la cooperativa Guayacán que se ubica en el municipio de El Júcaro y Banco de los Trabajadores en el Municipio de Teculután, Zacapa.

Mapa No. 3
Mapas y Esquemas 3. Dimensión económica
San Cristóbal Acasaguastlán, El Progreso



6.3.4. Dimensión político institucional

a) Administración local e instituciones públicas y privadas

La municipalidad es la institución democrática más cercana a la ciudadanía y a sus intereses cotidianos. Por ello, la profundización de la democracia y el desarrollo equitativo depende en gran medida del reconocimiento de la autonomía local y de sus facultades para liderar y articular las políticas que afectan el territorio del municipio, proceso mediante el cual se potencia las capacidades técnicas, políticas, legales y económicas, para consolidar la institucionalidad y gestión local.

También se cuenta con la intervención de un Juzgado de Paz y la Policía Nacional Civil que cuentan con edificio propio que atienden los asuntos legales, de protección y seguridad ciudadana respectivamente. Una Delegación del Registro de Ciudadanos y una oficina de Registro Nacional de Personas (RENAP).

Dada las condiciones sociales, económicas y ambientales del municipio es atendido también por organizaciones como: Ministerio de Agricultura, Ganadería y Alimentación -MAGA-; Programa de Desarrollo Rural -PRORURAL-; Comisión Nacional de Áreas Protegidas -CONAP-; Ministerio de Medio Ambiente -MARN-; Comisión Nacional de Alfabetización -CONALFA-; Secretaria de Seguridad Alimentaria -SESAN-; Secretaria de Planificación y Programación de la Presidencia -SEGEPLAN-; Consejo Departamental de Desarrollo Urbano y Rural -CODEDE-; entre otros. En las organizaciones institucionales también se han tomado en cuenta las Iglesias Católicas y Evangélicas.

En cuanto a Organizaciones No Gubernamentales, se cuenta con el apoyo de la Organización Defensores de la Naturaleza cuya sede se encuentra en el municipio de San Agustín Acasaguastlán y su área de intervención dentro del municipio se limita a la reserva de la Biosfera Sierra de las Minas.

La presencia de la cooperación internacional está representada por el Programa Mundial de Alimentos (PMA), el Programa de Gobernabilidad Local de USAID y el Instituto Republicano Internacional. Además la Organización Mercy Corps está trabajando con programa integrados para la erradicación de la desnutrición infantil.

b) Funcionamiento del gobierno municipal

Para su funcionamiento y cumplimiento de sus actividades la Municipalidad de San Cristóbal Acasaguastlán cuenta con un Marco Normativo Institucional que soportan y consolidan el trabajo que realiza, en el siguiente cuadro se detallan estas normativas.

**Cuadro 26. Marco normativo institucional
San Cristóbal Acasaguastlán, El Progreso**

LEYES	REGLAMENTOS INTERNOS	MANUALES	PLANES
<ul style="list-style-type: none"> • Constitución Política Nacional de La República • Trilogía de Leyes (Ley de Consejos de Desarrollo, Código Municipal y la Ley General de Descentralización) • Política Pública sobre La Mujer • Ley de Desarrollo Social 	<ul style="list-style-type: none"> • Reglamento Interno del Concejo Municipal • Reglamento de trabajo, • Reglamento AFIM • Reglamentos sobre servicios públicos: de mercado, agua y alcantarillado, desechos sólidos y de cementerio. • Reglamento de Construcción y Urbanismo del Municipio 	<ul style="list-style-type: none"> • Manual de Organización • Manual de la Dirección de Planificación Municipal (DMP) • Manual de la Oficina de Servicios Públicos Municipales 	<ul style="list-style-type: none"> • Plan de Desarrollo Municipal 2008-2019 • Plan de Inversión Municipal 2008-2011 • Plan Operativo Anual

Fuente: Secretaría Municipalidad San Cristóbal Acasaguastlán 2010

Concejo Municipal

La administración municipal está integrada por la Alcaldesa Municipal y su Corporación Municipal del periodo 2008-2012, e integró de la siguiente manera:

**Cuadro 27. Concejo municipal 2,008-2012
San Cristóbal Acasaguastlán, El Progreso**

No.	Nombre	Cargo
1	Mirian Jeaneth Ordoñez de Castillo	Alcaldesa
2	María Trinidad Beltetón Espino	Concejales I
3	Manuel Eduardo Arriaza Leal	Concejales II
4	Edgar Rudy Morales	Concejales III
5	Boris Roldan Sagastume	Concejales IV
6	Felipe Guillermo Ruiz Gil	Sindico I
7	Emilio Carranza Pérez	Sindico II
8	Fernández Hernández Ruano	Sindico Suplente
9	Miguel Ángel Enríquez	Concejales Suplentes I
10	Ángel Ruano Raymundo	Concejales Suplentes II

Fuente: Secretaría Municipalidad San Cristóbal Acasaguastlán, 2010

La administración municipal del período 2012-2016 está integrada por el Alcalde Municipal y su Corporación Municipal, de la siguiente manera:

No.	Nombre	Cargo
1	Edgar René Mayorga Quevedo	Alcalde
2	Oliverio Rodas Cruz	Concejal I
3	Yermi Ariel Valdez Lechuga	Concejal II
4	Rocael López	Concejal III
5	Leónidas Marroquín Jacinto	Sindico I
6	Carlos Armindon Vásquez Morales	Sindico II

Además existen agrupaciones locales y comunitarias que han permitido la participación de la población en distintas actividades de desarrollo, como por ejemplo: 01 Consejo Municipal de Desarrollo –COMUDE–, 17 Consejos Comunitarios de Desarrollo –COCODE, 01 Comité de usuarios de riego, 02 Cooperativas de Instituto de Educación Básica, 21 Juntas Escolares.

La municipalidad está integrada administrativamente por 31 personas de la siguiente manera:

**Cuadro 28. Integración administrativa de la municipalidad
San Cristóbal Acasaguastlán, El Progreso**

Unidad y/o Departamento	Cargos
Despacho Municipal:	01 persona (Alcalde),
Secretaría:	03 personas (Secretario y Recepcionista, y Oficial I de Secretaria)
Administración Financiera Municipal	07 personas (Director AFIM, Guardalmacén, Encargado de Presupuesto, Encargado de Compras, Encargado de Contabilidad, Receptor Municipal Encargada de IUSI.)
Oficina Municipal de la Mujer	04 personas (Coordinadora, Secretaria, Promotoras de Campo)
Oficina Municipal Agroforestal y de Medio Ambiente	02 personas (Técnico, Encargado de Viveros y Reforestación).
Oficina de Comunicación:	04 personas (Coordinador, Técnico en Audio y Video, Encargado de Mobiliario y auxiliares administrativos)
Dirección Municipal de Planificación	02 personas (Director, Asistente Administrativo, Supervisor de Obras, Asistente de Supervisión)
Oficina de Libre Acceso a la Información	1 persona (Encargado)
Oficina de Recursos Humanos	2 personas (Coordinador de Recursos Humanos, Asistente Administrativa)
Oficina de Desarrollo Económico Local	1 persona (Coordinador)
Juzgado de Asuntos Municipales	1 persona (Juez de Asuntos Municipales)
Oficina de Ordenamiento Territorial	1 persona (Técnico en Ordenamiento Territorial)
Unidad de Apoyo comunitario	1 persona (Coordinador de Apoyo comunitario)
Oficina de Servicios Públicos	1 persona (Coordinador)

Fuente: Secretaría Municipalidad San Cristóbal Acasaguastlán 2010

Adicionalmente se cuenta con personal técnico integrado a las Oficinas de Servicios Públicos y de Recursos Humanos (Fontaneros, Electricistas, Limpieza, Pilotos, guardianes⁷ y conserjes).

En la Dirección de Planificación Municipal, se cuenta con el apoyo de epeistas de la Facultad de Arquitectura de la Universidad de San Carlos de Guatemala; En la Oficina de Comunicación con epeistas de la Escuela de Ciencias de la Comunicación y en la Oficina Municipal de la Mujer con estudiantes de la Escuela de Trabajo Social.

c) Formas de organización comunitaria

En la actualidad se encuentran conformados, dentro de lo que contempla la Ley de Consejos de Desarrollo, los distintos niveles, tanto el nivel municipal (COMUDE) como el comunitario (COCODE), el cual brinda participación a las comunidades mediante asambleas o representación de líderes en la propuesta para la toma de decisiones y búsqueda de alternativas de solución a la diversidad de problemas que se suceden en cada una de las comunidades.

La mayoría de comunidades se encuentran organizadas en 19 COCODE de primer nivel. Según datos de inscripción de COCODES hay alrededor de 170 personas integradas en estos órganos de representación comunitaria de las cuales el 43 % son mujeres y el 57 % son hombres y del total de COCODES hay 6 mujeres ocupando el cargo como Presidentas. Estos espacios de participación comunitaria permiten a los vecinos poder pronunciarse y señalar la problemática que les afecta y proponer soluciones para su comunidad y/o Microrregión.

Otro espacio importante de participación es el Consejo Municipal de Desarrollo (COMUDE) en el cual se reúnen mensualmente representantes de COCODES, instituciones con presencia en el municipio o departamento y de la Municipalidad, con una asistencia promedio de 60 personas a cada reunión. Este órgano representativo está estructurado con comisiones como: Salud; Educación; Agricultura y Medio Ambiente; de la Mujer, Niñez y Juventud; Seguridad Alimentaria y Nutricional; Infraestructura; Participación Ciudadana; y Seguridad Ciudadana.

Existe además la Comisión Municipal de Reducción de Desastres (COMRED), coordinada por la Delegación Departamental de CONRED quien ha manejado las actividades de prevención y de reacción para atender a la población damnificada por desastres y fenómenos naturales ocurridos durante los últimos años.

En lo que respecta a organizaciones de base actualmente se está iniciando actividades para la conformación de grupos de mujeres en distintas comunidades del municipio.

Se destacan las organizaciones de las ferias patronales en las diversas comunidades, quienes se organizan para celebrar a su santo patrono y en el área productiva sea agrícola o ganadera las asociaciones de productores locales.

a. Coordinación intermunicipal (Mancomunidad de Municipios de Nororiente)

La Mancomunidad de Nororiente está conformada por 11 municipios de tres departamentos: San Cristóbal Acasaguastlán (El Progreso); Usulután, Teculután, Río Hondo, Estanzuela y Zacapa (Zacapa); Chiquimula, San Jacinto, Quezaltepeque, Esquipulas y Concepción las Minas (Chiquimula)⁸.

La Mancomunidad se derivó en su momento de la necesidad para atender la problemática en el tratamiento de desechos sólidos de dichos municipios, pero, tomando en cuenta la integralidad del proceso y el contexto del territorio, se llegó al consenso de trabajar en cuatro ejes fundamentales: 1) Medio Ambiente, 2) Infraestructura, 3) Fortalecimiento Municipal, y 4) Participación Ciudadana.

La Mancomunidad de Nororiente ha elaborado la Planificación Estratégica Territorial (PET), que aborda la gestión del desarrollo a partir de un análisis integral del territorio, mediante un proceso participativo y descentralizado con los diferentes actores en el ámbito intermunicipal, hasta la definición de objetivos en el corto, mediano y largo plazo, con sus respectivas estrategias, programas y proyectos que permitan alcanzarlos. Este proceso, desde su fase preparatoria, de análisis, hasta la de planificación, tuvo una duración de siete meses, comprendidos de mayo a noviembre del 2006.

d) Resumen de la dimensión político institucional

El municipio de San Cristóbal Acasaguastlán se encuentra sectorizado en cuatro microrregiones, cuyo nivel de organización se encuentra representado por medio de los Consejos Comunitarios de Desarrollo, conformado hasta la actualidad un total de 17 COCODES.

Los representantes de cada COCODE forman parte y participan activamente el Consejo Municipal de Desarrollo, que a criterio de la Oficina Departamental de SEGEPLAN El Progreso, es uno de los COMUDES mejor consolidados, conformados en y funcionando de acuerdo a la ley de Consejos de Desarrollo Urbano y Rural en el departamento de El Progreso.

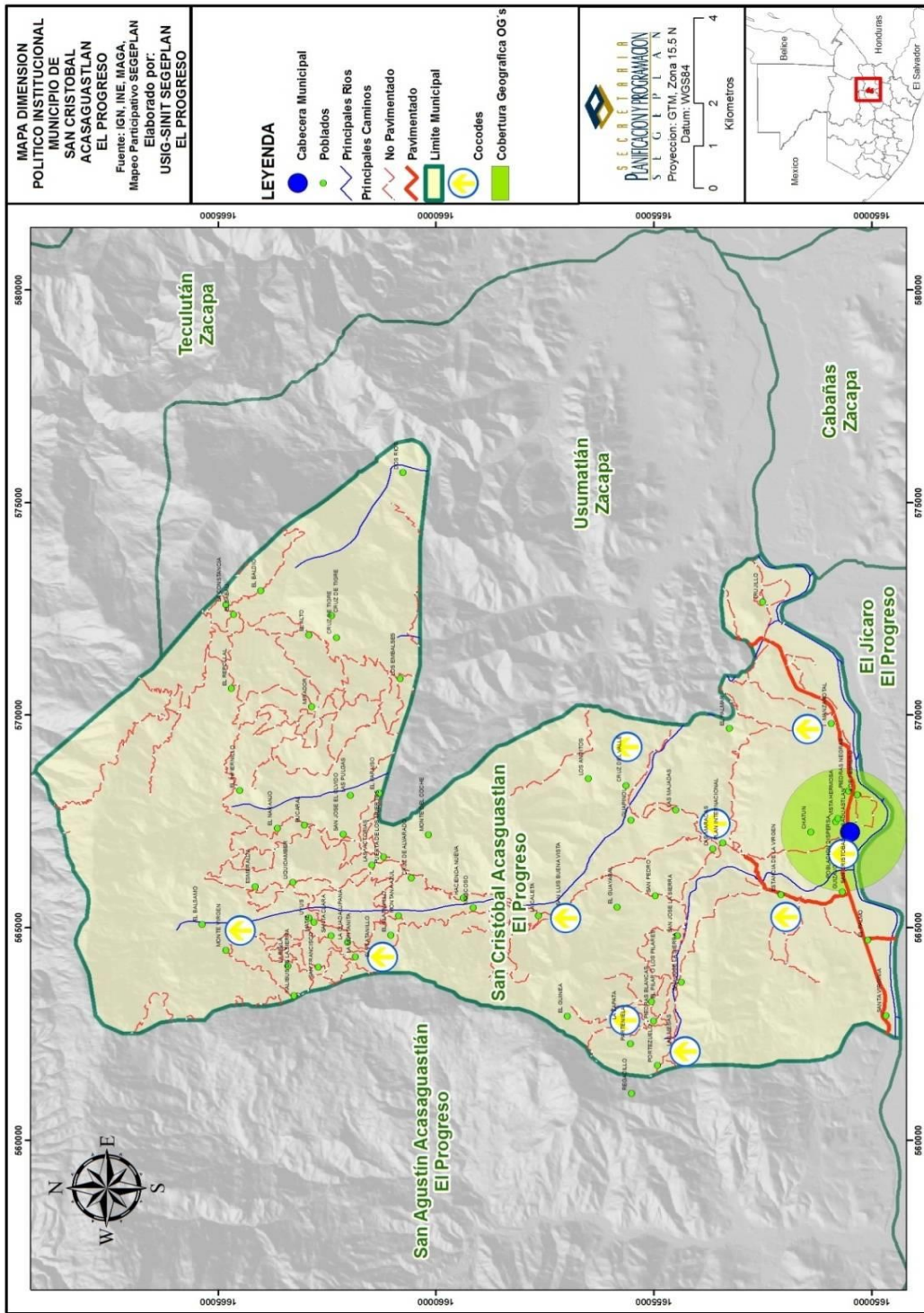
Es importante mencionar además que en este municipio se cuenta con el apoyo e intervención de instituciones tales como: MAGA, INAB, CONAP, FONAPAZ, MARN, SEGEPLAN.

⁸ ARTICULO 10. Asociación de municipalidades. Las municipalidades podrán asociarse para la defensa de sus intereses y el cumplimiento de sus fines generales y los que garantiza la Constitución Política de la República, y en consecuencia, celebrar acuerdos y convenios para el desarrollo común y el fortalecimiento institucional de las municipalidades. Decreto 12-2002 Código Municipal

Para la consecución de los distintos fines, tanto administrativos como técnicos y políticos, la municipalidad de San Cristóbal Acasaguastlán funciona con el apoyo de las siguientes oficinas: la Dirección Municipal de Planificación, La Oficina Municipal de la Mujer, la Oficina Agroforestal, Unidad de Apoyo Comunitario, Oficina de Desarrollo Económico Local, Oficina de Ordenamiento Territorial, Unidad de Acceso a la Información, Oficina de Comunicación Social. Así también la parte administrativa y financiera se delega en la Dirección Administrativa Financiera Integrada Municipal, Secretaria, Recursos Humanos.

Mapa No. 4

Mapas y Esquemas 4. Dimensión político institucional San Cristóbal Acasaguastlán, El Progreso



Fuente: SEGEPLAN, 2010

Fuente: SEGEPLAN

6.4 Síntesis del Modelo de Desarrollo Territorial Actual

El Municipio de San Cristóbal Acasaguastlán posee el índice de desarrollo humano más alto del departamento representado en un 0.698; sin embargo es necesario resaltar que aún hace falta mejorar aspectos relacionados con la salud, la educación, el acceso al empleo, mejoramiento del medio ambiente, para poder mitigar los efectos del cambio climático que podrían afectar el índice alcanzado hasta el momento.

Debido a que este municipio es irrigado por el Río Motagua y otros afluentes no se ha escapado de ser afectado por los efectos que han provocado las distintas tormentas y depresiones tropicales, tal es el caso reciente de la Tormenta Agatha que afectó toda la parte productiva del Valle del Motagua, arrasando con las distintas parcelas de cultivos ubicadas en esa área. De no ser atendida esta situación, es probable que el índice de desarrollo humano disminuya y aumenten las tasas de incidencia de pobreza y pobreza extrema. De acuerdo a información obtenida en la DMP, las personas que viven con menos de 1 dólar diario, actualmente se ubican en las siguientes comunidades: colonia Plan, Manzanal, Las Mesas, La Sierra, San Pedro, Cruz del Valle, Piedras Blancas. La población en pobreza se encuentra dispersa en todo el municipio.

Por contener un amplio legado cultural e histórico y conservar en la actualidad el vestigio más importante de la presencia española en el territorio, que lo constituye la Iglesia Católica, el municipio ha sido reconocido a nivel nacional y este templo forma parte del patrimonio nacional, convirtiéndose en un sitio de interés para académicos y turistas nacionales y extranjeros. Esta fortaleza aunada a la existencia de centros atractivos naturales, son el principal potencial del municipio para promocionar el turismo en el municipio, siempre y cuando se propicie la creación de la infraestructura adecuada para este cometido.

El municipio de San Cristóbal Acasaguastlán ha sido el primer municipio del país, en ser declarado “libre de analfabetismo”; así mismo se llevó el primer lugar en experiencias exitosas de gobiernos locales al bajar el índice de analfabetismo con la implementación del Programa “Yo Si Puedo”. La Administración municipal actual está a cargo de una mujer, quien delega las distintas funciones en las distintas oficinas técnicas y administrativas de la municipalidad.

Respecto a los distintos niveles educativos, es necesario ampliar la cobertura en los niveles básico y diversificado, especialmente en la implementación de carreras técnicas.

La prestación de servicios básicos se concentra en el área urbana y en la Aldea Estancia de la Virgen. Es necesario mejorar los servicios en el área rural, especialmente las comunidades más lejanas. Respecto a los servicios de saneamiento ambiental solamente la cabecera municipal cuenta con un basurero para el depósito de los desechos sólidos.

Las decisiones son tomadas de manera democrática, mensualmente se realizan reuniones en el marco del Consejo Municipal de Desarrollo, el cual está conformado por representantes de cada una de las comunidades que se encuentran organizadas y por representantes de cada una de las instituciones con presencia e intervención en el municipio.

La economía del municipio está basada en la agricultura de subsistencia y la oferta de la mano de obra de manera temporal; los salarios están por debajo del salario mínimo y los empleados no cuentan con garantías sociales y prestaciones laborales, obligando esta situación que un buen porcentaje de la población emigre a los departamentos y municipios cercanos o bien hacia la ciudad capital o al extranjero, principalmente a los Estados Unidos.

El municipio de San Cristóbal Acasaguastlán se caracteriza por la presencia de 3 regiones climáticas, de la siguiente manera: cálida, templada, templada fría. Es por ello que cuenta con diferente tipo de vegetación. En toda su extensión posee en ecosistema variado, destacando su riqueza en flora y fauna con algunas especies en peligro de extinción. La cobertura forestal del municipio se encuentra principalmente en el área de Reserva de la Biosfera de la Sierra de las Minas, donde se encuentran nacimientos de agua que se constituye en la principal fuente de abastecimiento para las comunidades de la parte baja del municipio. Actualmente no existen datos sobre actividades encaminadas a la conservación de los recursos hídricos en el municipio.

Entre las amenazas que más afectan al municipio están: la deforestación, contaminación por desechos líquidos, contaminación por desechos sólidos, sequías, derrumbes, inundaciones, crecidas de ríos, inundaciones, agotamiento de fuentes de agua, erosión del suelo, incendios forestales y organización de grupos delincuenciales. En este apartado cabe destacar que el río Uyús es contaminado por las aguas mieles que desembocan en su afluente, producto del proceso de desecamiento de café que realizan en las fincas de la parte alta del municipio. Así como también puede evidenciarse que las comunidades son afectadas por el desbordamiento y crecidas de ríos en épocas lluviosas. Causando pérdidas de bienes y cultivos, tal como ocurrió con el paso de la tormenta Agatha en el territorio.

En lo que respecta a actividades sísmicas, según percepción de los actores, lo califican con una ponderación 3, ubicándolo en un nivel medio, esto debido a que tanto el departamento como el municipio se ubican sobre la falla geológica del Motagua. Los principales lugares afectados por la inseguridad ciudadana, se ubican principalmente en la cabecera municipal, Aldea Estancia de la Virgen, Colonia Plan y la Ruta al Atlántico.